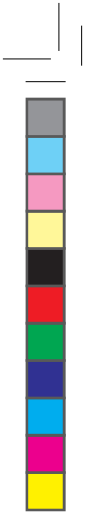




Natuurlijke Speelruimte

in het Meetjesland







3



Natuurlijke Speelruimte

in het Meetjesland





Colofon

Natuurlijke speelruimten in het Meetjesland
September 2013

Redactie:

Jonathan Vercruyse

Evelyn De Craene

Bert Vermeire

Viola van Rossum

4



Vormgeving en drukopvolging: de Zetterij v.o.f., Eeklo
Druk: De Martelaere bvba, Aalter

© Meetjesman en RLM

Wijze van citeren: Vercruyse, J., De Craene, E., Vermeire, B., van Rossum, V. 2013.

Natuurlijke Speelruimte in het Meetjesland, Zomergem: Meetjesman.



Dit project kwam tot stand met de steun van



Europees landbouwfonds voor plattelandontwikkeling: Europa investeert in zijn platteland

In samenwerking met de lokale besturen van

Aalter, Assenede, Evergem, Eeklo, Kaprijke, Knesselare, Lovendegem, Maldegem, Nevele, Sint-Laureins, Waarschoot en Zomergem





Meetjesman

Meetjesman is de Regionale Jeugdinst van het Meetjesland. Deze intergemeentelijke projectvereniging ondersteunt de gemeentelijke jeugdinsten, werkt regionale jeugdprojecten uit, doet aan netwerk-ontwikkeling en heeft tevens een signaalfunctie. De doelgroep van Meetjesman bestaat uit alle Meetjeslandse jeugdwerkers, schepenen van jeugd, jeugdconsulenten en de gehele Meetjeslandse jeugdige bevolking.

Meetjesman wordt zowel aangestuurd door de gemeentelijke jeugdconsulenten als door de schepenen van jeugd.



5

Regionaal Landschap Meetjesland

RLM wil het draagvlak versterken voor natuur en landschap bij de inwoners van het Meetjesland. RLM werkt aan de ontwikkeling van het typische karakter van het Meetjesland met haar waardevolle cultuurlandschappen, haar natuurlijk en landschappelijk erfgoed, de ontwikkeling van het toeristisch-recreatief medegebruik en van educatie en informatie over natuur en landschap.

Rond de tafel zitten vertegenwoordigers van de natuursector, landbouw, gemeentebesturen, jacht, toerisme, polderbesturen en Provincie en Vlaamse administraties. Dit zorgt niet enkel voor een boeiende ontmoeting tussen uiteenlopende belangen, maar het leidt ook tot acties met een breed draagvlak waar de natuur en het landschap wel bij varen.



Inhoudsopgave

1. Waarom natuurlijk spelen?	biz. 8
Kinderen en natuur	biz. 8
Wat is een natuurlijke speelruimte?	biz. 9
Waarom natuurlijk spelen in het Meetjesland?	biz. 9
2. Het project in een notendop	biz. 11
Doelstellingen	biz. 11
Aanpak van het project	biz. 11
Visieontwikkeling	biz. 12
Succesfactoren voor projecten	biz. 16
Financiering	biz. 16
3. Pilootprojecten in het Meetjesland	biz. 17
Assenede: avontuurlijk speelterrein te Oosteeklo	biz. 19
Waarschoot: natuurlijk speelterrein voor 3 jeugdbewegingen	biz. 29
Lovendegem: avontuurlijk speelterrein Kort Eindeken	biz. 41
Evergem: speelruimte voor Doornzele Dries	biz. 49
Nevele: speelbos te Landegem	biz. 63
4. Stapstenen naar een Natuurlijke Speelruimte	biz. 68
Stapsteen 1: bepalen behoefte	biz. 70
Stapsteen 2: bepaling doelgroepen en betrokkenen	biz. 74
Stapsteen 3: visie en concept	biz. 76
Stapsteen 4: ontwerp	biz. 77
Stapsteen 5: aanleg	biz. 78
Stapsteen 6: opvolging	biz. 85
Meer weten?	biz. 86
Natuurlijke Speelruimten in of nabij het Meetjesland	biz. 88





Voorwoord

Spelende kinderen zijn van alle tijden. De manier waarop kinderen spelen is doorheen de jaren echter grondig veranderd. Waar men vroeger ravotte in hoozolders, met de buurjongens kampen bouwde in het bos of aan de rand van het dorp, dammen maakte in de grachten en oneindig veel plezier beleefde aan wedstrijdjes 'teken lutsen', lijken deze activiteiten vandaag een tikje nostalgisch. Niet alleen internet, gaming en de revolutie in telefonie hebben ervoor gezorgd dat steeds minder kinderen spelenderwijs in contact komen met de natuur. Ook een strikte invulling van het veiligheidscredo in het denken over spelende kinderen heeft gemaakt dat ouders en beleidsmakers grachten, stekelige kruiden en losliggende materialen argwanend bekijken.

Enkele jaren geleden kwam het thema 'Natuurlijk Spelen' terug op de beleidsagenda in het Vlaamse jeugdwerk. In een periode waarin de belangstelling voor duurzaamheid en milieu groeide, werd ook het verband gelegd tussen deze thema's en de aandacht van kinderen en jongeren voor natuur. Want is het niet zo dat spelen in de natuur ook zorgt voor meer respect voor de natuur?

Daarenboven blijkt uit een studie van Kind & Samenleving dat kinderen steeds minder buiten spelen en bijgevolg minder in contact komen met leeftijdsgenoten (Van Gils et al., 2008).

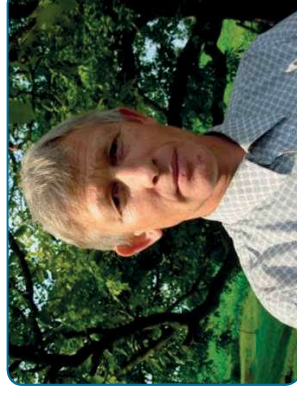
Het is in dit kader dat Meetjesman en Regionaal Landschap Meetjesland (RLM) het project 'Natuurlijke Speelruimten' uittekenden. Waar Meetjesman kon rekenen op een breed netwerk en draagvlak in het Meetjeslandse jeugdwerk, bood RLM de nodige expertise met betrekking tot ruimtelijke en natuurlijke inrichting. Door de financiële ondersteuning van Leader MLS en de Provinciale plattelandsprojecten, de tomeloze inzet van projectmedewerker en landschapsarchitect Jonathan Vercruyse en het engagement van lokale partners kon dit initiatief uitgroeien tot een voorbeeldproject.

Het resultaat zien we niet alleen in de pilootprojecten. Ook de bijhorende visieontwikkeling heeft zijn vruchten afgeworpen. Het Meetjeslandse jeugdwerk, scholen en gemeentebesturen zijn gewonnen voor het idee van Natuurlijke Speelruimten.

In deze publicatie gaan we ten eerste in op het belang van natuurlijk spelen en de omschrijving van een natuurlijke speelruimte. In een tweede luik bespreken we de doelstellingen en de succesfactoren. Het derde hoofdstuk belicht de concrete uitwerking van de verwezenlijkte pilootprojecten. Afsluitend bieden we een stappenplan aan waarmee je zelf aan de slag kan om een natuurlijke speelruimte te creëren.



We hopen oprecht dat dit project geen eindpunt is maar leidt tot de verdere uitbouw van het groene speelweefsel in het Meetjesland en ver daarbuiten.



Servaas Van Eynde
Voorzitter Meetjesman





1. Waarom natuurlijk spelen ?

Kinderen en natuur

Wie heeft als kind niet genoten van ravotten in het bos met vriendjes, springen in plassen, kampen bouwen? Door de verstedelijking om ons heen en door een gewijzigde levensstijl (TV, computerspelletjes, smartphone ...) hebben kinderen van nu steeds minder kansen om zich "eens goed vuil te maken".

Is dit erg ? Jawel, want er zijn verrassend veel wetenschappelijke bevindingen die het belang van natuurlijk spelen aantonen:

1. Kinderen met ADHD kunnen zich beter concentreren als ze actief zijn in de natuur.
2. Kinderen met uitzicht op en contact met de natuur scoren hoger op tests van concentratie en zelfdiscipline. Hoe groener de omgeving, hoe beter de scores.
3. Blootstelling aan natuurlijke omgevingen verbetert de verstandelijke ontwikkeling van kinderen door het verbeteren van hun bewustzijn, redeneren en waarnemen.



Je eens goed uilteven (Foto: Marc Engels)

4. Vroege ervaringen met de natuur stimuleren de ontwikkeling van verbeelding en gevoelens van verwondering. Verwondering is een belangrijke motivatie voor een leven lang leren.
5. Een natuurlijke omgeving stimuleert het samenspel tussen kinderen en ze hebben meer positieve gevoelens over elkaar.
6. Spelen in de natuur is belangrijk voor de ontwikkeling van zelfstandigheid bij kinderen. Hun spel is meer divers, fantasieërker en creatiever, wat hun taal en vaardigheden tot samenwerken bevordert.





7. Kinderen die regelmatig spelen in een natuurlijke omgeving bezitten een betere motoriek (coördinatie, evenwicht en behendigheid) en ze zijn minder vaak ziek. Pestgedrag vermindert of verdwijnt zelfs volledig.

8. De natuur helpt kinderen bij het ontwikkelen van waarnemingsvermogen en creativiteit en geeft hen een gevoel van rust.

De positieve effecten van contact met groen zijn ook voor volwassenen wettenschappelijk aangetoond. De gezondheidswinst laat zich bovendien ook in euro's uitdrukken.

Wat is een natuurlijke speelruimte ?

Deze inzichten vormen een sterke motivatie om terug meer tijd en ruimte te geven aan spelen in het groen, zowel thuis als in de openbare ruimte. Natuurlijke speelruimten zijn gebieden met een belangrijke speelfunctie, maar het zijn ook ontmoetingsplekken en hebben een sociale en ecologische functie.

Natuurlijke speelruimten komen tot stand door op een andere manier naar speelruimte te kijken. Je vindt er geen opvallende speelvoorstellingen, maar wel natuurlijke 'speelimpulsen' of elementen, zoals bergen, bosjes, poelen en water, boomstronken of klimbomen. In deze ruimte zijn de spelelementen niet duidelijk vastgelegd, want de kinderen bepalen dit zelf. Zo kan een schommel enkel schommelen, maar bouwt een kind uit een stapel takken een kasteel.

Natuurlijke speelruimten bestaan in verschillende vormen en maten: speelpleinen, parken, verwilderde plekjes, buurtparkjes, speelbossen, terreinen voor het jeugdwerk, ... Centraal in al deze vormen staat het avontuurlijke en groene karakter van de ruimte, waarbij het creatieve en diverse speelgedrag van de kinderen het belangrijkste uitgangspunt is voor het ontwerp.

De ontwikkeling van natuurlijke speelruimte komt ook binnen de doelstelling om voldoende groen en speelruimte te voorzien in de nabijheid van kinderen. Een bezoek aan het bos is prima, maar daarnaast is voldoende groen in de directe nabijheid belangrijk voor het welzijn van jong en oud.

In het project 'Natuurlijke Speelruimten' lag de klemtoon op natuurlijke speelruimten in eigen dom of in beheer van lokale besturen, maar natuurlijke speelruimten in scholen of private tuinen zijn daarom niet van minder groot belang.

Waarom natuurlijk spelen in het Meetjesland ?

Het Meetjesland is een plattelandsgebied tussen Brugge, Gent en de Nederlandse grens. In deze landelijke omgeving lijkt het in eerste instantie weinig noodzakelijk om te voorzien in Natuurlijke Speelruimten. En toch blijkt dit allerminst het geval.

Vergroening van dorpskernen

Ondanks het overwegend landelijke karakter van het Meetjesland, is het zo dat de meeste dorpskernen weinig groene zones bevatten. Hoewel er via een impuls vanuit Vlaanderen heel wat dorpskernvernieuwingen gebeurden de laatste jaren, waren groene zones of speel-



ruimtes niet wettelijk verankerd en werden deze vaak geschrapt om budgettaire redenen. Bovendien is er in stedelijke omgeving al een tendens naar meer speelgroen merkbaar, terwijl bij aanvang van het project vastgesteld werd dat deze op het platteland nog achterwege bleef. Met dit project zetten we in op een speelse, kindvriendelijke regio waar kinderen geprikkeld worden door de natuur in hun nabije omgeving. Daarenboven werken we meteen mee aan een beleefbare publieke ruimte waar ook volwassenen elkaar in een groene omgeving kunnen ontmoeten.

10

Streekidentiteit

Dit project versterkt de streekidentiteit door de kwaliteiten van plattelandsgemeenten op ecologisch en recreatief vlak ten volle uit te spelen.

Ontmoeting

Sociale cohesie stimuleren via het creëren van een buurtgevoel, blijft een voorname taak van de gemeenten. Het ontwikkelen van natuurlijke speelruimten past binnen deze opdracht. Door op een doordachte wijze om te gaan met ruimtelijke ordening en infrastructuurwerken, wordt ontmoeting tussen kinderen onderling en tussen jong en oud mogelijk.

(Foto: Marleen Pathyn)



**“Zo kan een schommel
enkel schommelen,
maar bouwt een kind
uit een stapel takken
een kasteel”**

2. Het project in een notendop

Doelstellingen

1. Het Meeteslandse jeugdwerk en de verschillende Meeteslandse gemeenten worden via visieontwikkeling gestimuleerd en ondersteund om natuurlijke speelruimten in te richten vanuit een inzicht in het gemeentelijk speelweefsel.
2. Er worden vijf natuurlijke speelruimten gerealiseerd als pilootprojecten.
3. Er wordt ingezet op duurzaamheid, zowel door het gebruik van duurzame materialen in de uitwerking van de speelruimten, als door in te zetten op participatieve ontwerpprocessen. Dit laatste vergroot het draagvlak, waardoor de slaagkans op lange termijn ook groter wordt.
4. Het project bouwt op een constructieve manier mee aan de Meeteslandse streekidentiteit. Er is oog voor het plattelandskarakter van de regio.



5. Het project geeft impulsen aan het geïntegreerde buurtleven en het verenigingsleven. De natuurlijke speelruimte fungeert als ontmoetingsplaats die sociale cohesie en lokale dynamiek faciliteert.

Aanpak van het project

Het project Natuurlijke Speelruimten omvat twee grote luiken.

Eenzijds werd er stevig ingezet op **visieontwikkeling**. Hiermee wilden we de gemeentebesturen warm maken voor de realisatie van natuurlijke speelruimten. Anderzijds werden er een aantal **pilootprojecten** concreet uitgewerkt.



Visieontwikkeling

Om tot een ontwerp te komen op maat van de lokale behoeften en knelpunten, was het belangrijk om niet alleen de Meetjeslandse beleidsmakers, maar ook andere actoren te betrekken bij de verschillende pilootprojecten

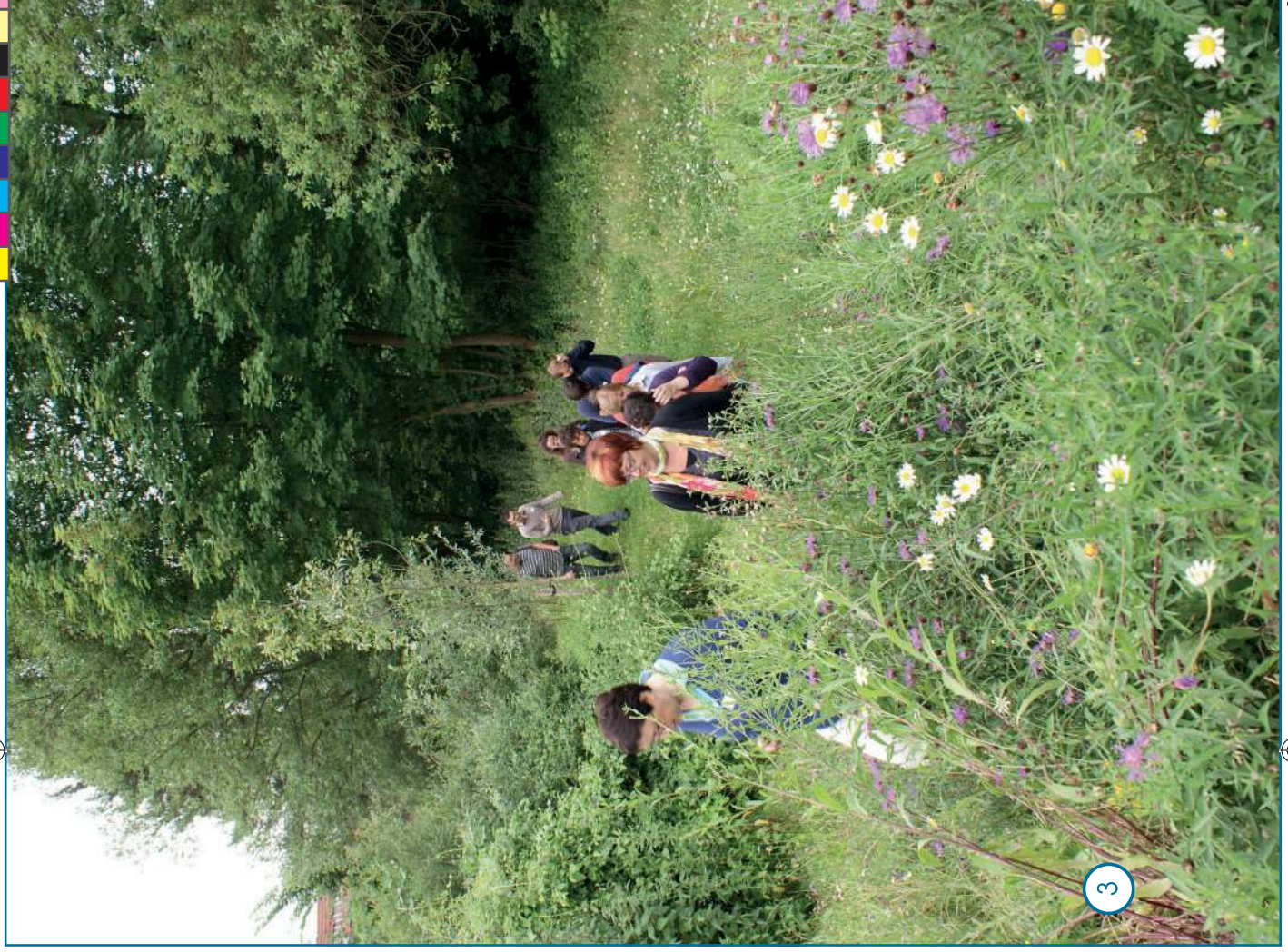
en hen mee te nemen in het achterliggende verhaad. Volgende activiteiten werden georganiseerd, waarbij schepenen van jeugd, jeugdconsulenten, jeugdwerkers en/of gezinnen werden uitgenodigd:

1. Het project zelf werd ontwikkeld na een **in-spiratiedag over natuurlijk spelen** in 2009. Tijdens een excursie naar Rotterdam werd vastgesteld dat er in het Meetjesland heel wat enthousiasme is voor natuurlijk spelen.





2. **Infovergadering Natuurlijke Speelruimten** met inspirerende voorbeelden, de oproep naar gemeentelijke projecten en een bezoek van het terrein aan de Zanddackers te Adegem.

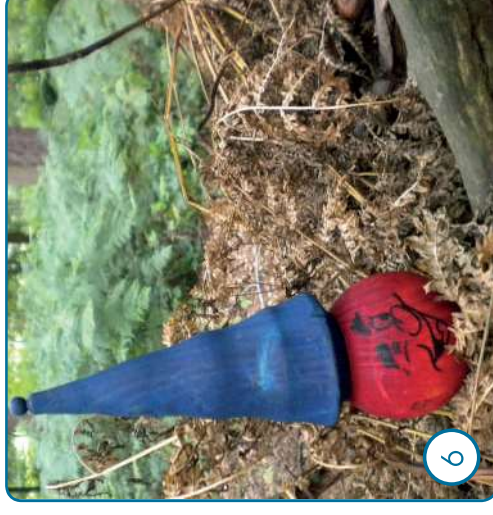




4. **Trefdag 'Binnenste Buiten'**: de jaarlijkse vorming- en ontmoetingsdag voor alle Mee-tjeslandse jeugdwerkers stond in het teken van Natuurlijk Spelen. Er werd een wilgen-tenenhut gemaakt, jongeren konden zich uitleven op het survivalparcours, er was een alternatieve kookworkshop, ...

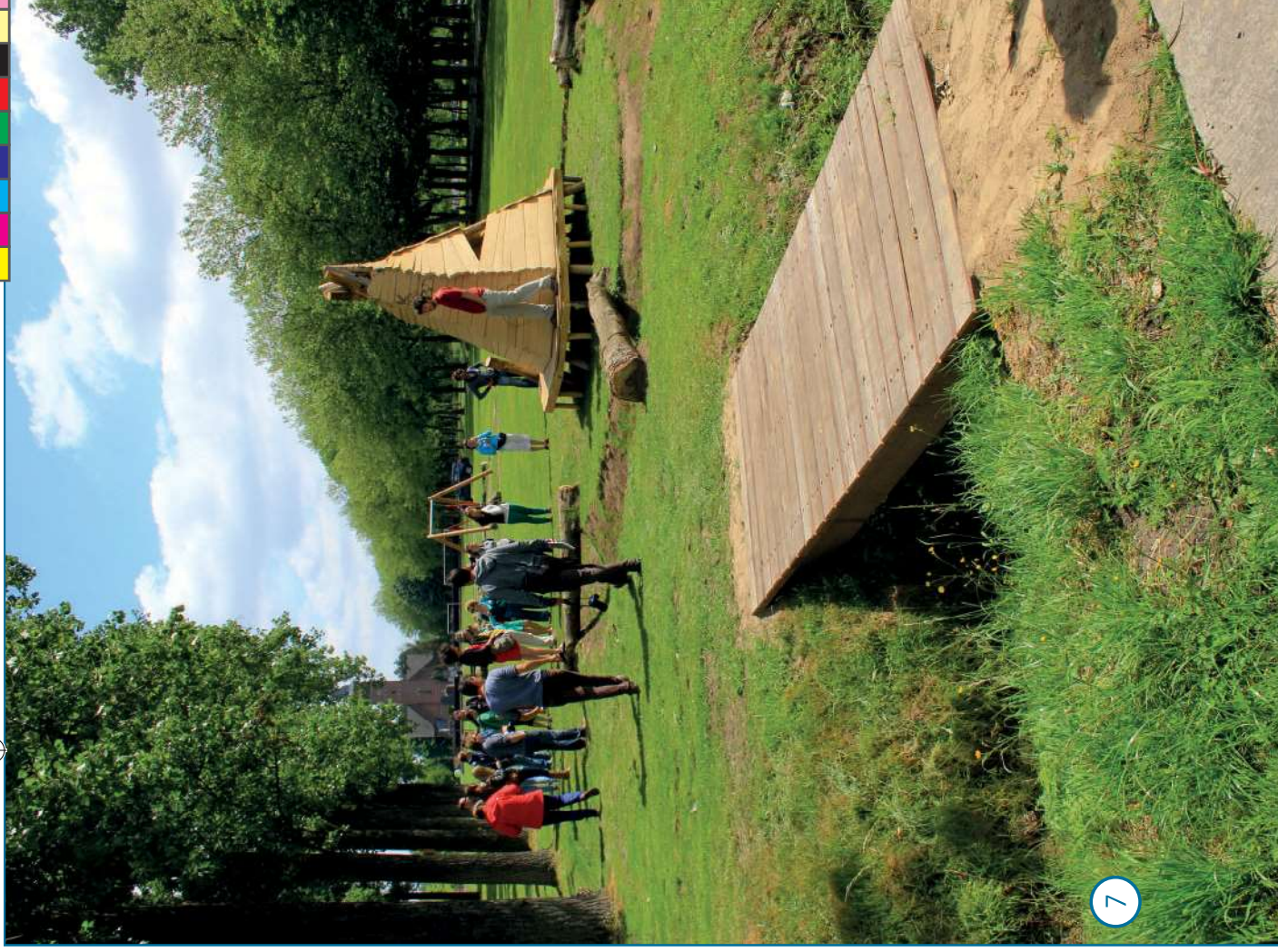


14



6. **Speel er op Bos!** op dit jaarlijks evenement maken kinderen en hun ouders veel plezier met uitsluitend natuurlijk spelen in provinciaal domein 'Het Leen'.





15



7. **Afsluitende bustour:** aan het einde van het project werd er een bustour georganiseerd. Deze bracht alle geïnteresseerden langsheen de gerealiseerde pilootprojecten, waardoor ideeën konden worden opgedaan voor toekomstige projecten ...



Succesfactoren voor projecten

Na een open oproep bij de Meetjeslandse gemeenten voor het opstarten van pilootprojecten werden in vijf gemeenten natuurlijke speelruimten gerealiseerd.

In het volgende hoofdstuk worden de verschillende projecten afzonderlijk besproken, maar hieronder worden alvast een aantal succesfactoren opgeëlijst:

16

1. Inspireren & Informeren: vooraleer aan het ontwerpproces te beginnen, is het goed om eerst een informatiemoment te organiseren waarop alle mogelijke partners worden uitgenodigd. Op die manier worden de betrokkenen geïnformeerd en geïnspireerd om zo tot een projectvoorstel te komen. Indien je de toekomstige partners kunt meenemen naar inspirerende terreinen, zorgt dit voor nog meer kans op slagen!

2. Mede-eigenaarschap: om een project succesvol te maken, is het zeer belangrijk om een lokaal draagvlak te creëren. Dit kan het best verwezenlijkt worden door zoveel mogelijk mensen te betrekken bij elke fase van het ontwerpproces. Richt hiervoor een stuurgroep op die mede-eigenaar wordt van het project. Voorbeelden van mogelijke leden van de stuurgroep zijn jeugdconsulenten, milieuambtenaren, werknemers van de

technische dienst, afgevaardigden van de jeugdbeweging, ouders, afgevaardigden van lokale verenigingen,...

3. Do it yourself: zelf de handen uit de mouwen steken zorgt voor affiniteit met de speelruimte. Vanuit deze gedachte organiseerden we twee plantacties; jongeren uit de jeugdbewegingen, ouders, sympathisanten,... plantten zelf bomen en struiken op hun eigen terrein.

4. Financiële haalbaarheid: Het project mikt op speelruimten die maximaal door de gemeentediensten zelf konden worden uitgevoerd. Dit maakt natuurlijke speelruimten voor gemeenten ook een financieel interessante optie.

Financiering

Dit project kwam tot stand met financiële ondersteuning van het Vlaams Plattelandsbeleid (PDPO as 3 en as 4, Leader MLS).

Leader is de afkorting van Liaisons Entre Actions de Développement de l'Economie Rurale en is een Europees subsidiëringsprogramma voor plattelandsontwikkeling. De doelstellingen van Leader zijn het bevorderen van de levenskwaliteit op het platteland en van de diversificatie van de plattelandseconomie. De nadruk ligt op een gebiedsgerichte, coherente en inno-

verende aanpak. Aangezien het Meetjesland en Leiestreek erkend werd als Leadergebied, kon dit project na goedkeuring rekenen op financiële ondersteuning. Deze middelen zijn afkomstig uit Europa, Vlaanderen en de Provincie Oost-Vlaanderen en bieden de mogelijkheid aan plattelandregio's om antwoorden te bieden op specifieke uitdagingen, op maat van het eigen gebied. Aangezien sommige delen van het Meetjesland door hun verstedelijkt karakter niet tot het gebied van Leader MLS behoren maar het project wel inzette op het gehele Meetjesland, werd het project ook gedeeltelijk gesubsidieerd als plattelandsproject in het kader van PDPO as 3.

Met deze middelen werd een deelrijdse landschapsarchitect aangeworven die instond voor het volledige ontwerpproces van de verschillende pilootprojecten, inclusief het participatietraject dat eraan vooraf ging. Binnen het project werden ook geringe middelen voorzien voor plantgoed; het zijn echter de gemeentebesturen die de grootste kost op zich namen inzake het werkingsmateriaal. Zoals eerder vermeld, werd er via een maximale inzet van de gemeentelijke technische – en groendienstena tevens kostenbesparend gewerkt. Ook door plantacties te doen waarbij kinderen, jongeren en sympathisanten zelf de handen uit de mouwen steken, konden kosten en werkuren worden bespaard en werd bovendien de betrokkenheid vergroot.

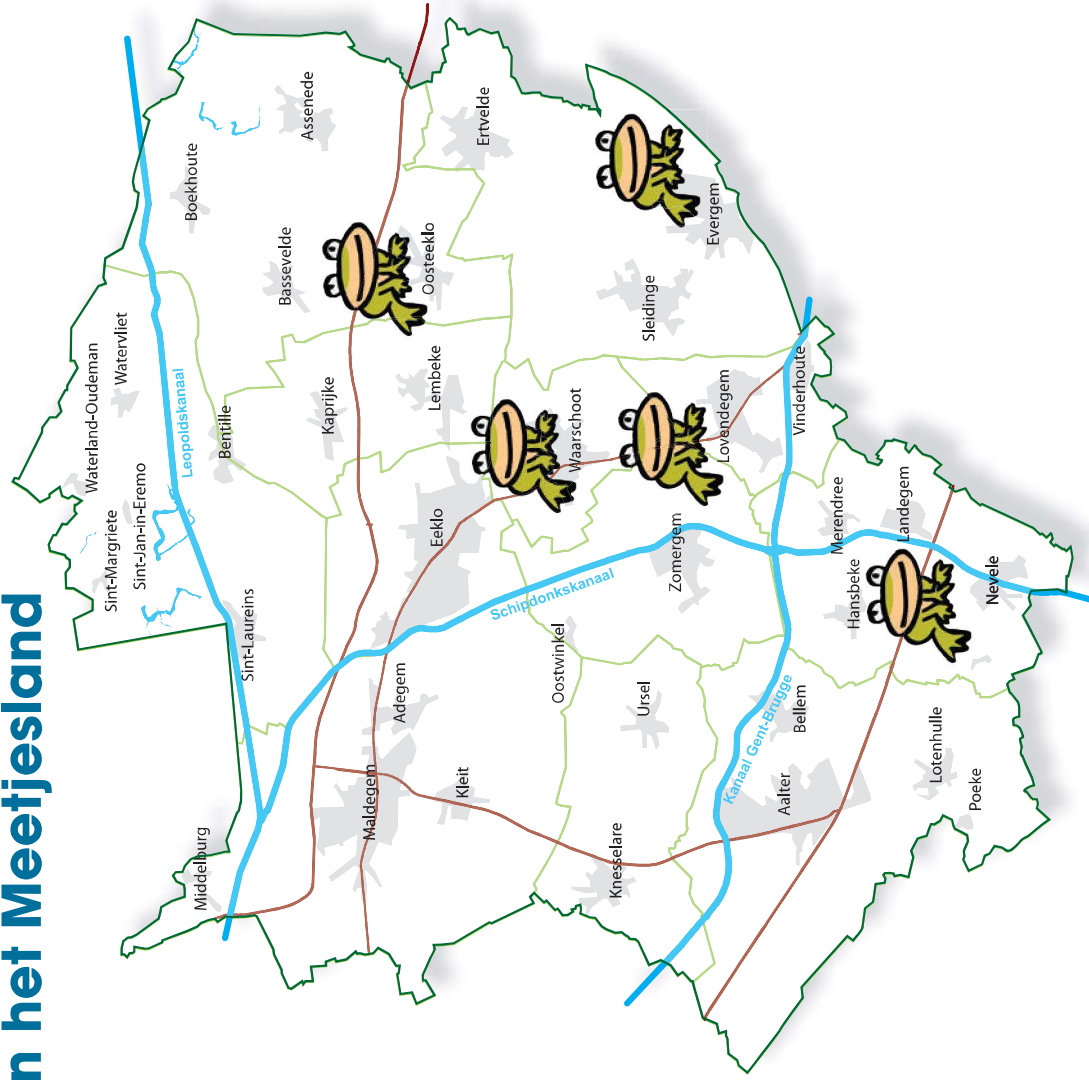




3. Pilootprojecten in het Meetjesland



- Assenede/Oosteeklo: blz. 18
- Waarschoot: blz. 28
- Lovendegem: blz. 40
- Evergem/Doornzele: blz. 48
- Nevele/Landegem: blz. 62







Assenede: avontuurlijk speelterrein te Oosteeklo





Assenede: Avontuurlijk speelterrein te Oosteeklo

INLEIDING

Het projectgebied is gelegen in het centrum van Oosteeklo en maakt deel uit van een ruimere recreatiezone met nieuwe jeugdlokalen en bijhorende speelruimte, een polyvalente zaal, een aanpalend voetbalterrein en een parkeerzone.

20

Bij de start van het project was het gebouw net afgewerkt en ging men aanvangen met de omgevingsaanleg. In het gebouw werden de lokalen van het Jeugd Rode Kruis, de KLJ en de Scouts ondergebracht en is er een ruime polyvalente zaal aanwezig.

De gemeente was vragende partij om een deel van het terrein in te richten als natuurlijke speelruimte die zowel dienst doet als buitenruimte voor de werking van de jeugdbewegingen en tevens een publiek buurtpark is voor de inwoners van Oosteeklo.

Het thema natuurlijke speelruimte werd voorgesteld op een vergadering met de jeugd-raad en met de vertegenwoordigers van de jeugdbewegingen.

Op basis van deze samenkomsten werd een eerste structuurplan uitgewerkt, dat de basis vormde voor het definitieve ontwerp.



Foto: Meeljesman



ONTWERP

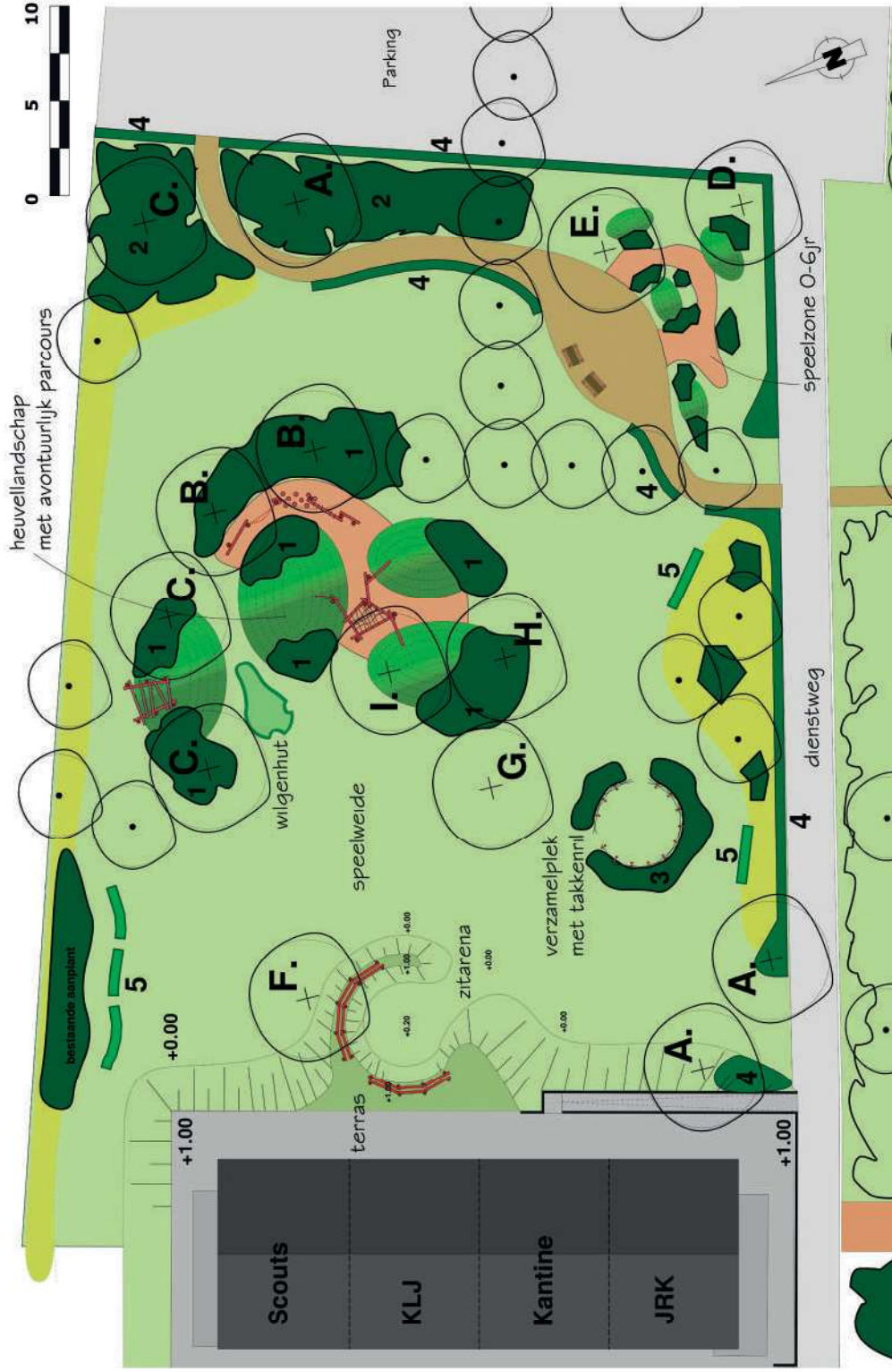
Op vraag van de jeugdbewegingen werd er voldoende vrije ruimte voorzien voor groeps- spelen, voor het plaatsen van tenten en om materiaal van het kamp of evenementen te kunnen schikken. In de buurt van de lokalen werden twee verzamelplekken uitgewerkt. Het gebouw ligt één meter hoger dan de rest van het terrein en aansluitend bij het terras werd een kleine zitkuil voorzien.

Een tweede verzamelplek werd uitgewerkt door middel van een takkenril omsloten door een groepje hazelaars. Centraal op het terrein ligt een heuvellandschap, bestaande uit speelheuvels, zandzones en speelbosjes. In een latere fase zullen hier enkele klim- en klauterelementen geplaatst worden zodat er een avontuurlijk parcours tussen de heuvels ontstaat.

Eris ook een nieuw wandelpad aangelegd dat een verbinding maakt tussen de inrit van de parking en de groene zone achter de kerk. Het pad grenst aan een speelzone voor peuters en kleuters die bestaat uit kleinschalige heuveltjes, zandzones en bosjes van vlierstruiken. De zone wordt afgezoomd door een rij bestaande knotwilgen. Er werd hier een ook klein houten



Assenede: Avontuurlijk speelterrein te Oosteeklo



BEPLANTINGLIJST



Hoogstambomen

Loofbomen	
A	<i>Quercus robur</i>
B	<i>Alnus glutinosa</i>
C	<i>Salix alba</i>
Fruitbomen	
D	<i>Prunus avium</i> 'kordia'
E	<i>Prunus avium</i> 'sunburst'
F	<i>Juglans regia</i>
G	Appel 'James Grieve'
H	Appel 'Rode Boskoop'
I	Appel 'Alkeme'



Hagen

4	Haagbeuk	<i>Carpinus betulus</i>
Kleinfruit		
5	Framboos	<i>Rubus idaeus</i> 'Zebra Herbsternite'
	Aalbes	<i>Ribes rubrum</i>
	Kruisbes	<i>Ribes uva-crispa</i>
	Jostabes	<i>Ribes josta</i>



Speelbosjes (bosplantsoen)

1a-g	Gewone vlier	<i>Sambucus nigra</i>
	Hazelaar	<i>Corylus avellana</i>
	Spoekhout	<i>Rhamnus frangula</i>
	Kornoelje	<i>Cornus mas</i> en <i>sanguinea</i>
	Zwarte Els	<i>Alnus glutinosa</i>
2a-b	Sleedoorn	<i>Prunus spinosa</i>
	Kornoelje	<i>Cornus mas</i> en <i>sanguinea</i>
	Gelderse roos	<i>Viburnum opulus</i>
	Spoekhout	<i>Rhamnus frangula</i>
3	Hazelaar	<i>Corylus avellana</i>
	Gewone vlier	<i>Sambucus nigra</i>

LEGENDE

	Bestaande bomen of voorziene aanplant op BPA		Kruidenrijk grasland / bloemenweide (extensief maai-beheer)
	Nieuw aan te planten bomen		Gemaalid gazon (intensief maai-beheer)
	Nieuw aan te planten heesterbeplanting type 1 (op heuvels)		Waterdoorlatende verharding (dolomiet)
	type 3 : vruchtdragende heesters binnenin: takkenrit		Speelheuvels
	haagstructuur		Zandspeelzone of valdempende ondergrond
	Kleinfruit		



Assenede: Avontuurlijk speelterrein te Oosteeklo

UITVOERING

De aanleg van de speelheuvels, de zandzones en het pad in dolomiet werd mee opgenomen in het aanbestedingsdossier voor de totaalaanleg van de recreatieve zone.

Daarin was al voorzien in de nivellering van het terrein en in het inzaaien met gras en met bloemenweidemengsel.

24



Op 3 maart 2013 werd er een plantactie georganiseerd, waarbij samen met de gemeentelijke diensten, de jeugdbewegingen en enkele vrijwilligers (fruit)bomen, een grote haag (haagbeuk), speelbosjes van inheems bosgoed en enkele sneukelhaagjes met kleinfruit werden aangeplant.



Jaarlijks organiseert de Regionale jeugddienst Meefjesland een trefdag voor de vertegenwoordigers en de leidinggevenden van de Meefjeslandse jeugdbewegingen. Op deze trefdag gaan workshops en activiteiten door die de deelnemers vormen/bijscholen, zodat

ze deze ervaringen lokaal kunnen verspreiden in hun jeugdbeweging.

In 2012 stond de Trefdag in het teken van natuurlijke speelruimte en gingen de workshops door op de jeugdterreinen van Oosteeklo. Enkele workshops werden tevens gekoppeld aan een concrete realisatie op het terrein.

Tijdens één van de workshops mochten de jongeren hun eigen klim- en klauterconstructie sjarren met sjorpalen en touw, en materiaal dat werd gehuurd bij de Meefjeslandse survivalclub.



De bedoeling was om klim- en klauterlemenen te construeren die de basis vormen voor permanente constructies. Deze ideeën werden omgezet in ontwerpsets en technische plannen die gebruikt zullen worden voor de aanvraag van offertes bij verscheidene leveranciers.

Workshop 1 : "Vlechten met wilgentenen"

Op het terrein werd de techniek aangeleerd om een hut te bouwen met wilgentakken.

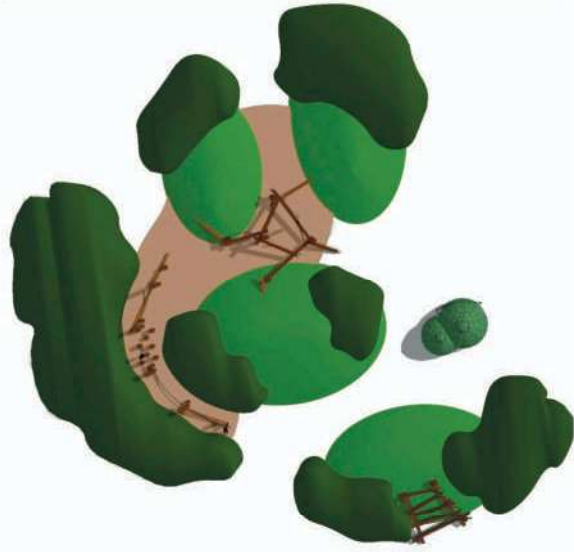
Deze hut wordt een levend element, dat kan uitgroeien tot een kampplek.

Workshop 2 : "sjor je eigen speeltuig"

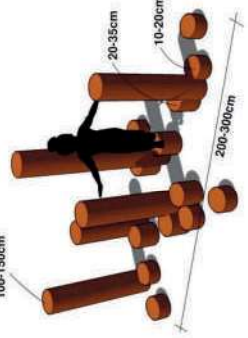
Tijdens deze workshop werd geëxperimenteerd met gesjorde speelconstructies die de basis konden vormen voor permanente constructies die nadien konden worden gebouwd. Zo werd later een houten zitarena geconstrueerd naar voorbeeld van een sjorconstructie van die dag.



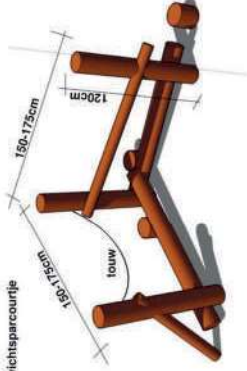
Assenede: Avontuurlijk speelterrein te Oosteklo



slammenparcours
100-150cm

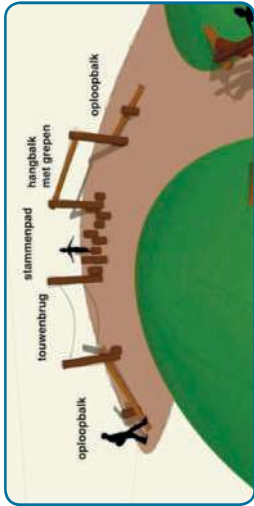
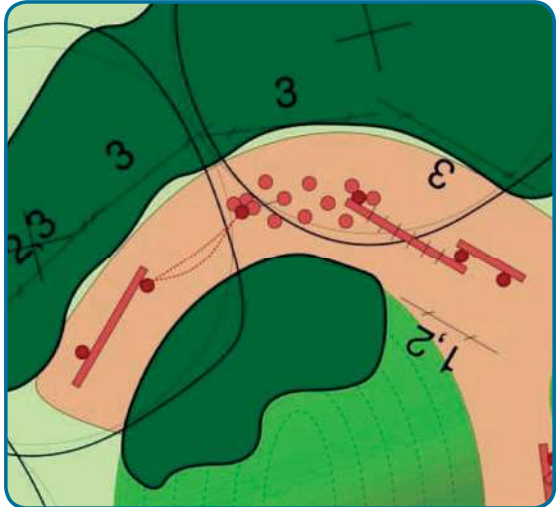
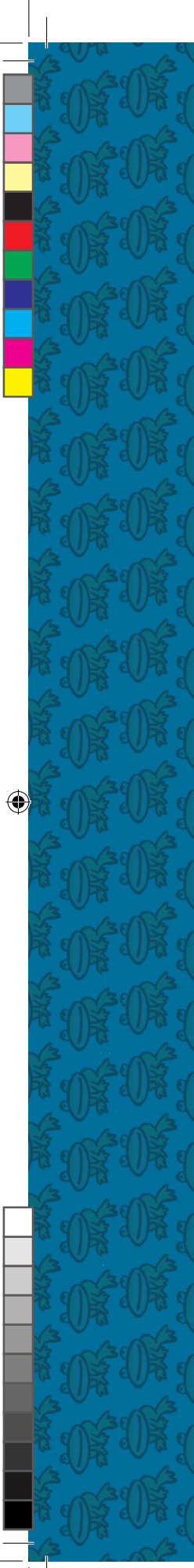


evenwichtsparcoursje
150-175cm



Deze elementen komen te liggen in en rond het heuvellandschap, zodat deze zone kan uitgroeien tot een avontuurlijk geheel van paadjes, heuveltjes en bosjes die door middel van houten constructies met elkaar verbonden worden. Ook op maat van kleine kinderen worden vergelijkbare elementen uitgewerkt.





Avontuurlijk parcours van robineastammen over een bestaand zandpad. Afmetingen en constructieve opbouw zijn richtinggevend.







Waarschoot: Natuurlijk speelterrein voor 3 jeugdbewegingen





Waarschoot: Natuurlijk speelterrein voor 3 jeugdbewegingen

INLEIDING

In februari 2011 werd gestart met de bouw van een gloednieuwe jeugdwerkinfrastructuur voor alle Waarschootse jeugdbewegingen: Chiro Waarschoot, KLJ Waarschoot en Scouts FOS De Sperwer. Daarnaast maakt ook de gemeentelijke speelpleinwerking Makks gebruik van de nieuwe infrastructuur.

30

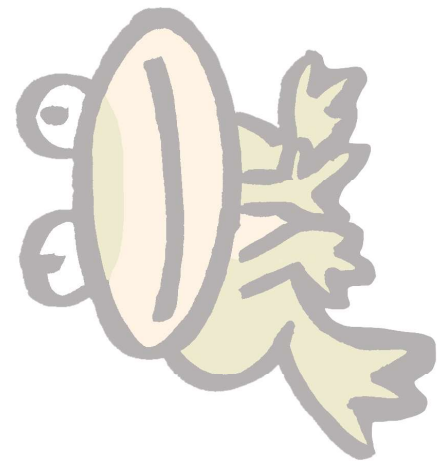
De nieuwe jeugdsite werd gebouwd op een terrein van ca. 25.000 m² aan de Oostmoer. Architectenbureau Alko uit Maldegem stond in voor het concept. Het is een plan geworden op maat van elke jeugdvereniging.



Bij het ontwerp van de infrastructuur werd het jeugdwerk nauw betrokken, zodat de concrete invulling optimaal afgestemd kon worden op de verschillende jeugdverenigingen.



Dit impliceert dat elke jeugdvereniging een eigen blok kreeg toegewezen. Elke blok heeft zijn eigen indeling gekregen op maat van de specifieke werking van de jeugdvereniging.

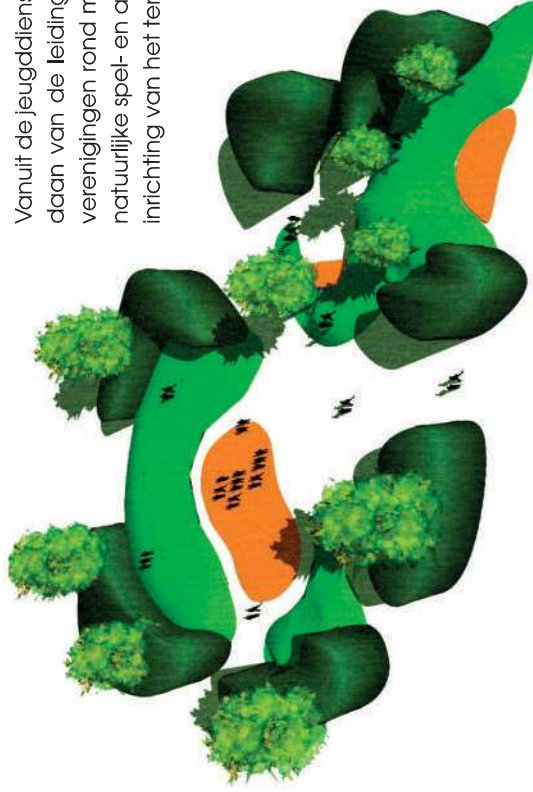


ONTWERP

Achter en naast het gebouw werd speelruimte voor de verschillende jeugdverenigingen voorzien. Het was de bedoeling om ook dit speelterrein op maat van de jeugdverenigingen in te richten en hen hierbij maximaal te betrekken en de jongeren inspraak te geven.



31

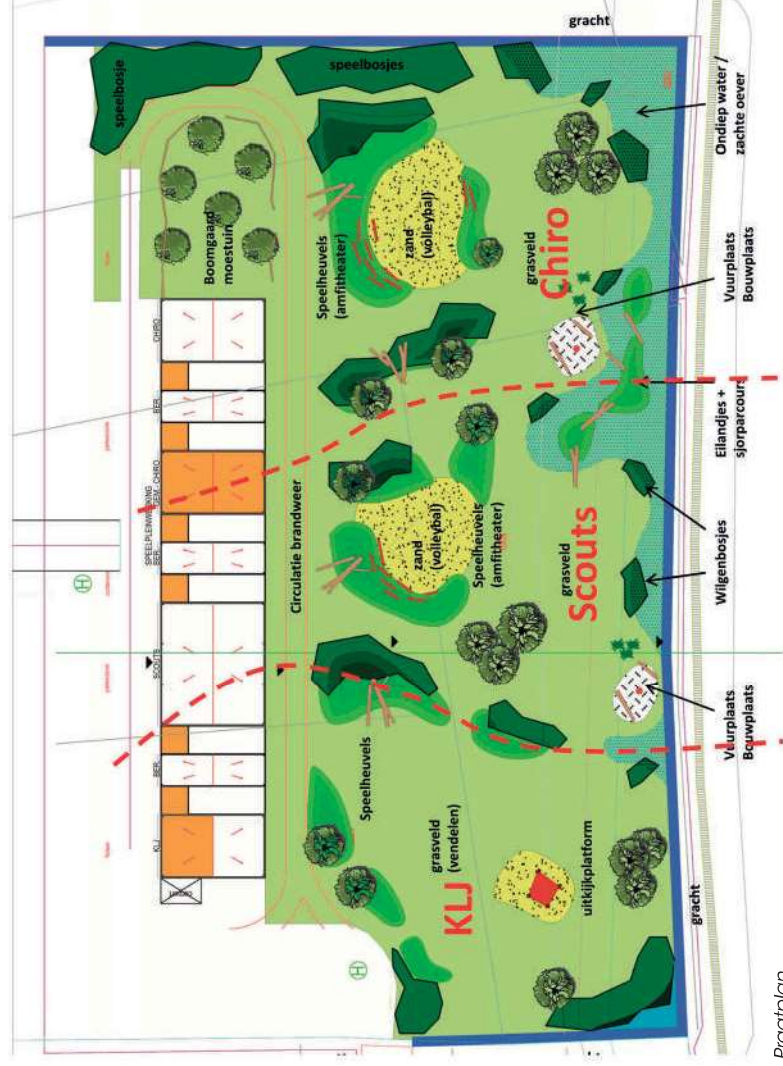


Vanuit de jeugddienst werd een bevraging gedaan van de leidingsgroepen van de jeugdverenigingen rond mogelijke en noodzakelijke natuurlijke spel- en andere elementen voor de inrichting van het terrein.

De resultaten van deze bevraging werden verwerkt in enkele voorontwerpen, die op regelmatige basis werden teruggekoppeld. Voor de aanleg van het natuurlijk amfitheater en de speelheuvels zijn de plannen mee opgenomen in het bouw aanvraagdossier voor de infrastructuurwerken.

Deze grondwerken werden mee uitgevoerd door de aangestelde aannemer infrastructuur. Het terrein werd ingezaaid door de jeugdbehoeften zelf.

Waarschoot: Natuurlijk speelterrein voor 3 jeugdbewegingen



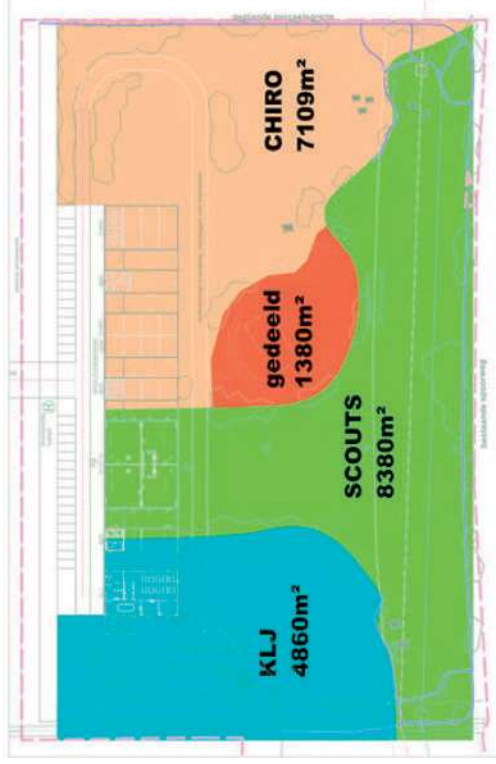
Pracplan

Het pracplan geeft een eerste ontwerpvoorstel weer dat werd opgemaakt op basis van de resultaten van een bevraging van het jeugdwerk door de gemeentelijke jeugddienst.

32

Het globale uitgangspunt was de wens om het terrein op een parkachtige manier in te richten door een compositie te maken met plantmassieven, speelheuvels en speelgrachten, zandzones en bouwplaatsen en de inrichting van een boomgaard met moestuin.

Verder was het de uitdrukkelijke bedoeling om de indeling in gebruikszones per jeugdbeweging op een duidelijke, maar tegelijk zachte en transparante manier uit te werken.



Oppervlaktes algemeen

De eerste globale opmerking op dit voorstel was dat er geen evenwichtige verdeling was tussen het effectieve leden-aantal en de oppervlakte gebruikruimte in vierkante meter.

Er was tevens de bekommernis over het feit dat veel speelruimte (in de zin van open speelweides) verloren zou gaan ten koste

van heuvels en beplanting. Op basis van het leden-aantal werd er een nieuw ontwerp (zie schema's boven) uitgewerkt dat een realistischere onderverdeling van het terrein maakt.

Centraal ligt op het terrein een amfitheater, met bijhorende zandzone en speelhe-



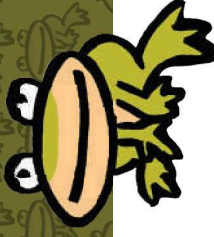
Oppervlaktes speelgazon

vels. Het gebruik van deze zone zal door de jeugdbewegingen gedeeld worden.

Door de vele heuvels uit het eerste ontwerp te gaan combineren in deze centrale zone, was er opnieuw meer ruimte voor speelga-












Waarschoot: Natuurlijk speelterrein voor 3 jeugdbewegingen





LEGENDE



-  Nieuw aan te planten bomen
-  Nieuw aan te planten heesterbeplanting (inheemse soorten)
-  Kruidenrijk grasland (extensief maai-beheer)
-  Gemaaid gazon (intensief maai-beheer)
-  Zachte oeverzone en eilandjes met riet- en moerasvegetatie
-  Nieuwe grachtstructuur
-  Speelheuvels
 - 1 Amfitheater (in te zaaien met gras)
 - 2 7 Speelheuvel (in te zaaien met gras)
 - 3 4 5 6 Speelheuvel (in te zaaien met bloemenweide-mengsel)
-  Zandspeelzone
-  Houten klim- en klauterelementen
-  Houten uitkijkplatform
-  tijdelijke constructies in wilgentenen (voorstei)

UITVOERING

Het terrein heeft een parkachtig karakter met grote speelweiden en plaats voor hoogstam-mige solitaire bomen. Verschillende zones zijn van elkaar te onderscheiden door de combinatie van groenmassieven en heuvels.



Rondom het terrein werd er een ruime gracht heraangelegd. In twee hoeken van het terrein gaat deze gracht over in wadi-zones met ondiepe kanaaltjes en eilandjes, die gedeeltelijk droogvallen in de zomer.

Centraal op het terrein is er rondom een zandzone een groot amfitheater uitgewerkt dat aansluit op een speelheuvelslandschap. De zijkanalen van de heuvels zijn aangeplant met struikmassieven, zodat het geheel kan uitgroeien tot een wirwar van speelbosjes met uitdagende niveaueverschillen en verborgen hoekjes.





Waarschoot: Natuurlijk speelterrein voor 3 jeugdbewegingen



Het volledige terrein werd door de jeugdbewegingen zelf ingezaaid. In de loop van november 2012 vond er een grootscheepse plantactie plaats. Gedurende twee weekends werden 66 bomen, 17 fruitbomen, 1100 haagplanten, 2645 planten bosgoed en 52 planten kleinfruit aangeplant! Het plantgoed werd aangekocht met financiële steun van Regio-naal Landschap Meefjesland. Maar het werk gebeurde door vrijwilligers en de leiding van de drie jeugdwegingen die op het terrein gevestigd zijn.



BEPLANTINGLIJST



Hoogstambomen

Loofbomen	
A	Zomereik
B	Zwarte Els
C	Haagbeuk
D	Boswilg
E	Schietwilg
F	Koningslinde
Fruitbomen	
G	Appel 'James Grieve'
H	Appel 'Rode Boskoop'
I	Peer 'Conference'
J	Peer 'Beurre Hardy'
K	Zoete keis
L	Okkernoot

Quercus robur
Alnus glutinosa
Carpinus betulus
Salix caprea
Salix alba
Tilia europaea x 'Palida'

Malus domestica
Malus domestica
Pyrus communis
Pyrus communis
Prunus avium
Juglans regia

Hagen

- Liguster
- Haagbeuk

Speelbosjes (bosplantsoen)

- Zwarte Els
 Gele kornoelje
 Rode kornoelje
 Boswilg
- Liguster
 Gewone vlier
 Spoorkehout
 Haagbeuk
 Hazelaar

Alnus glutinosa
Cornus mas
Cornus sanguinea
Salix caprea
Ligustrum vulgare
Sambucus nigra
Rhamnus frangula
Carpinus betulus
Corylus avellana

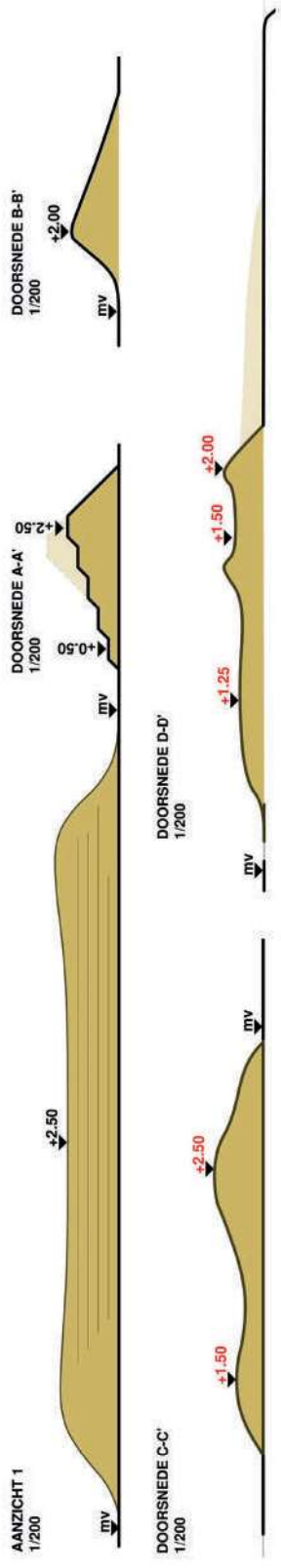
Kleinfruit

- Framboos
 Aalbes
 Kruisbes
 Jostabes

Rubus idaeus
Ribes rubrum
Ribes uva-crispa
Ribes josta

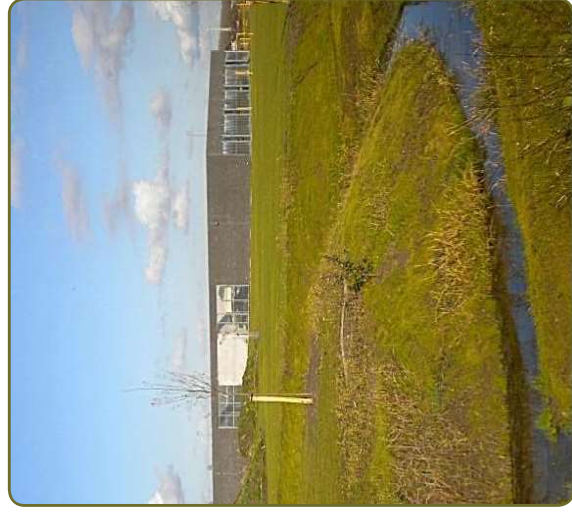
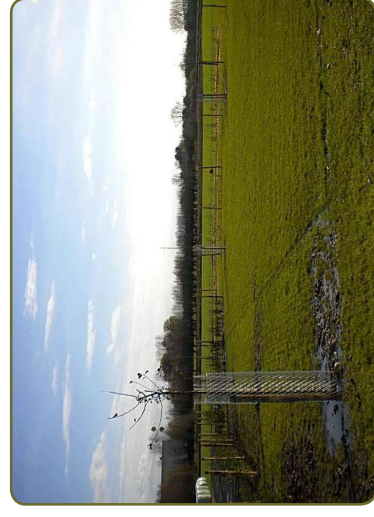


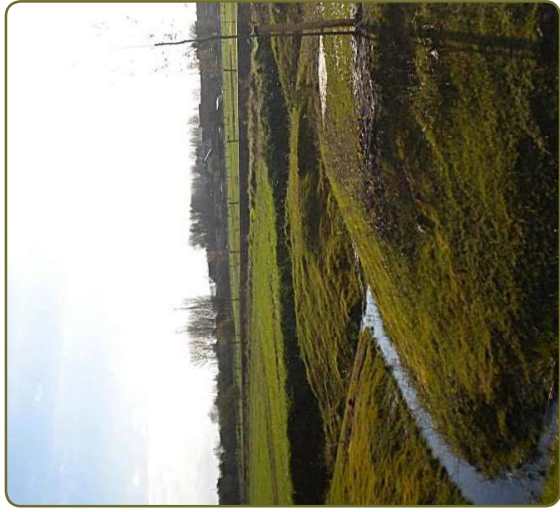
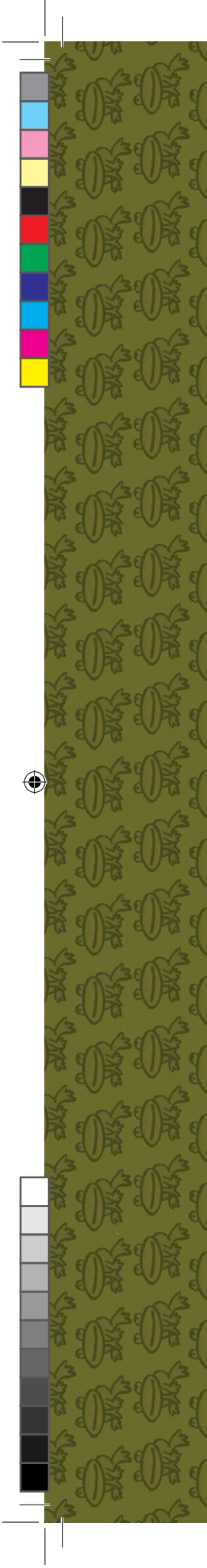
Waarschoot: Natuurlijk speelterrein voor 3 jeugdbewegingen



Voor de groenmassieven werden twee assortimenten inheems bosgoed aangeplant, waarbij een onderscheid werd gemaakt tussen de aanplant van speelbosjes op de drogere heuvels, en de aanplant van massieven op de

vochtiger gronden nabij de grachten. Voor de solitaire bomen en de bomen in de groenmassieven werd er geopteerd voor de aanplant van zomereik, haagbeuk, schietwilg, zwarte els...





39

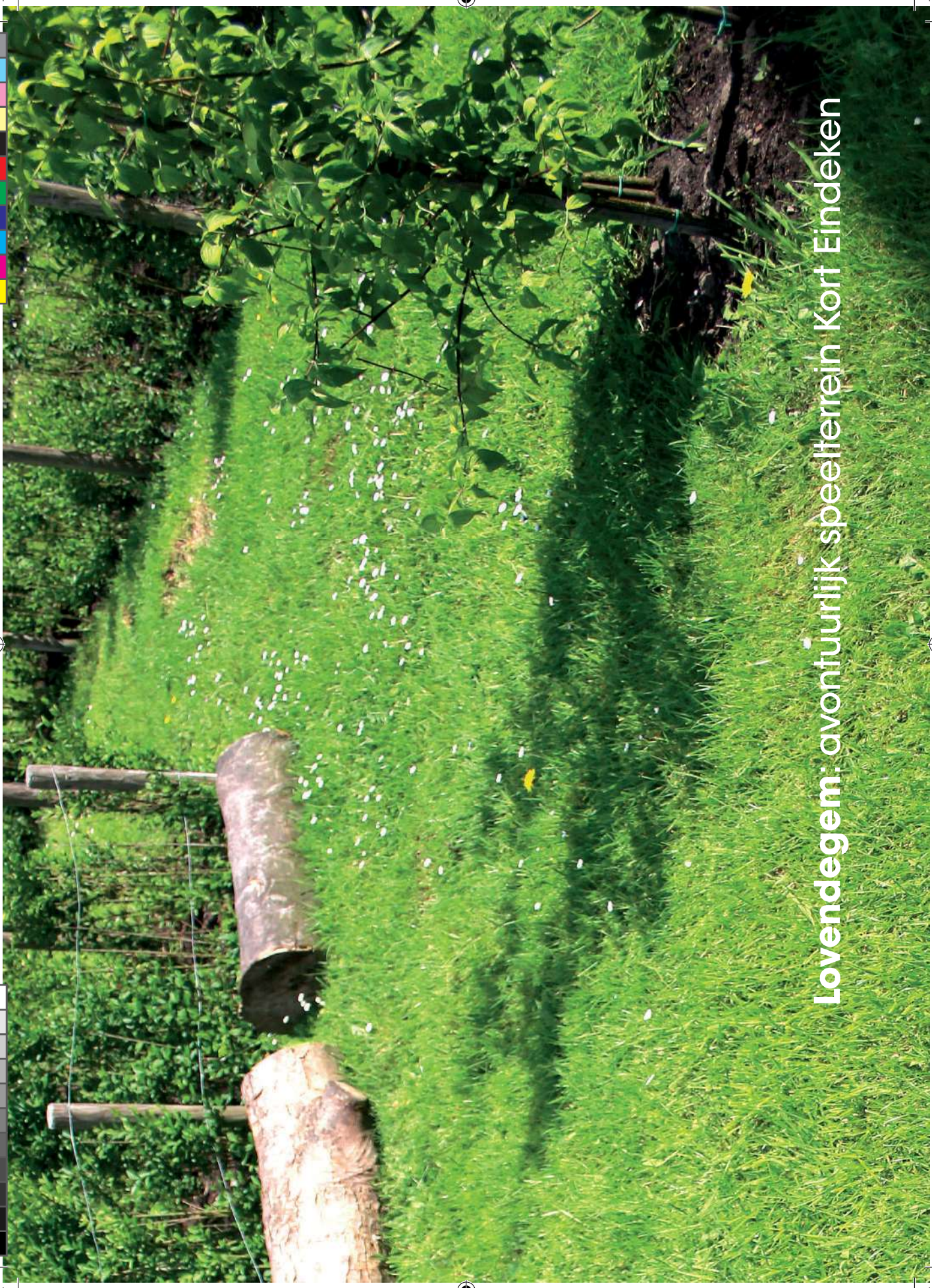


De zone aan de zuidzijde van het gebouw is ingericht als een kleine boomgaard, waarbij de fruitbomen (voornamelijk appel, peren en kersen) omzoomd worden door haagjes van kleine fruit. Andere fruitbomen zoals de okkernoot en de zoete kers staan verspreid over het terrein.

De toegangsweg naar het gebouw wordt begeleid door een ligusterhaag en de grote versteende parkeervlakte wordt onderbroken door de inplanting van enkele vakken haagbeuk en de aanplant van een bomenrij.







Lovendegem: avontuurlijk speelterrein Kort Eindeken





Lovendegem: Avontuurlijk speelterrein Kort Eindeken

INLEIDING

Het gemeentebestuur van Lovendegem wenste een pilootproject op te starten voor de inrichting van een natuurlijke en avontuurlijke speelzone voor de buurt in Kort Eindeken. In 2008 werd al een ontwerp opgemaakt voor de herinrichting van de ganse omgeving in het kader van een gemeentelijke projectoproep voor harmonisch park- en groenbeheer (thema kinderen en jongeren).

42

De concrete realisatie werd uitgesteld en binnen het kader van dit project werd er gevraagd om de zone langs de straatzijde uit te werken. Het terrein bestond uit een grote, van de straat afgesloten speelweide, die werd gebruikt door de Chiro en de speelpleinwerking.

Omdat veel kinderen en jonge gezinnen in de buurt wonen, besloot de gemeente om een deel van deze speelweide af te scheiden en in te richten als een openbaar speelterrein.





De jeugddienst had bij de jeugdbeweging en speelpleinwerking gepeld naar hun voorkeur voor speeltoestellen. Klassieke toestellen zoals een schommel, een wip en een glijbaan werden genoemd en er werd gevraagd om

deze zo optimaal mogelijk te integreren in een natuurlijke en uitdagende speelomgeving. Andere specifieke randvoorwaarden van de gemeente waren: aandacht voor veiligheid en toegankelijkheid, de inplanting van een

poëziepaneel en de budgettaire en technische haalbaarheid van aanleg en beheer. Er werd een werkgroep opgestart met de jeugd-dienst, de schepen van jeugd, de milieuvriendelijke en de groendienst.



Lovendegem: Avontuurlijk speelterrein Kort Eindeken

ONTWERP

Dit eerste ontwerpvoorstel hield rekening met de mogelijke aanleg van een natuureducatief pad dat zou vertrekken vanuit het speelterrein.

Er was ruimte voorzien voor een ontmoetings-

plek met educatieve kruidenvakken en picknickbanken, een speelheuvelzone en een wild bosje. Wegens het niet uitvoeren van het natuureducatief pad werd de indeling van dit ontwerp aangepast.

44



Lovendegem: Avontuurlijk speelterrein Kort Eindeken



46

Bij het definitieve ontwerp werd het wilde bosje omgevormd naar een doolhofstructuur en is de centrale zone uitgewerkt met grotere heuvels en zandzones.



UITVOERING

Alle grondwerken en beplantingswerken werden door de gemeentelijke diensten uitgevoerd. Enkel voor de plaatsing van de speelelementen werd beroep gedaan op een externe firma. Voor de aanleg van de speelhoevels was een stedenbouwkundige vergunning vereist.



Hoogstambomen

- A Zomereik *Quercus robur*
- B Koningstinde *Tilia europaea x 'Palida'*
- C Okkernoot *Juglans regia*
- D Zoete keis *Prunus avium 'Castor' en -'Regina'*



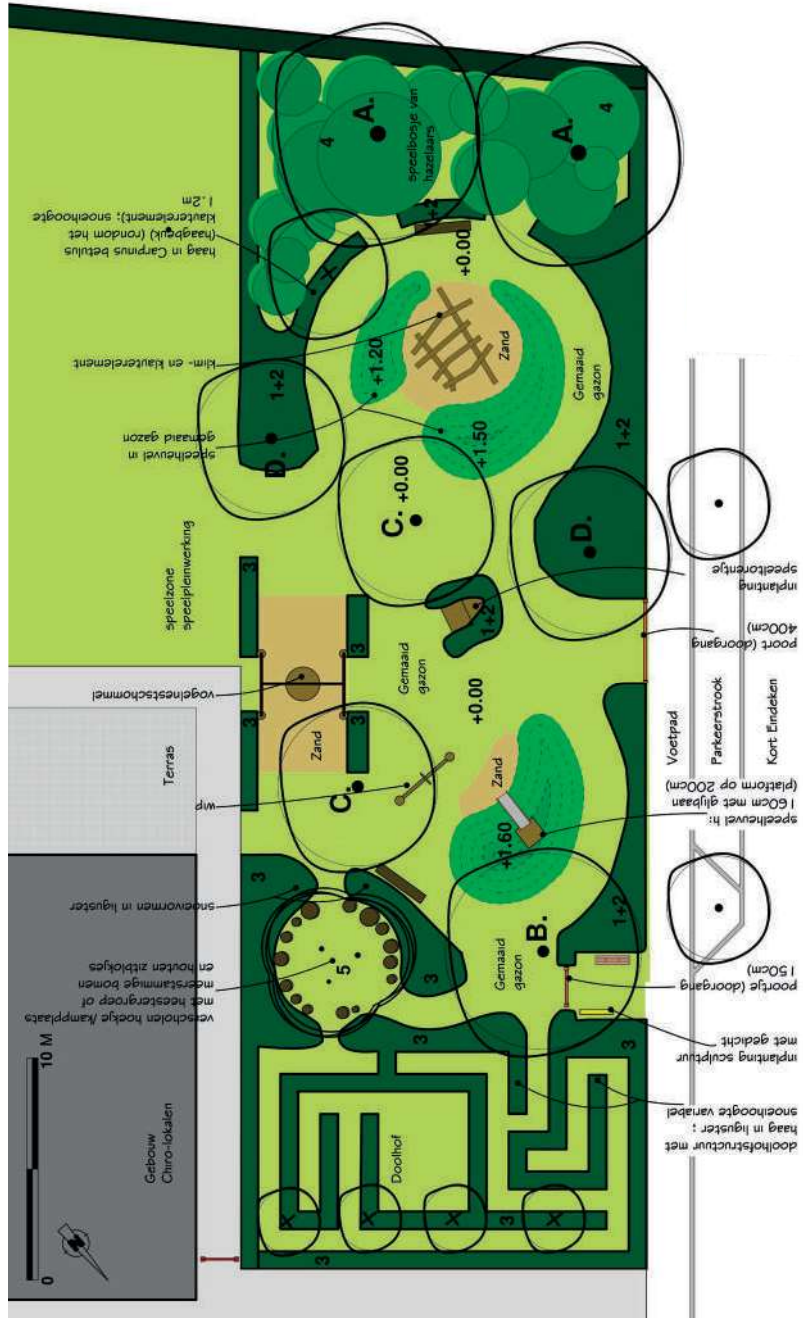
Hagen

- 1 Haagbeuk *Carpinus betulus*
- 2 Spaanse eik *Acer campestre*
- 3 Liguster *Ligustrum ovalifolium*

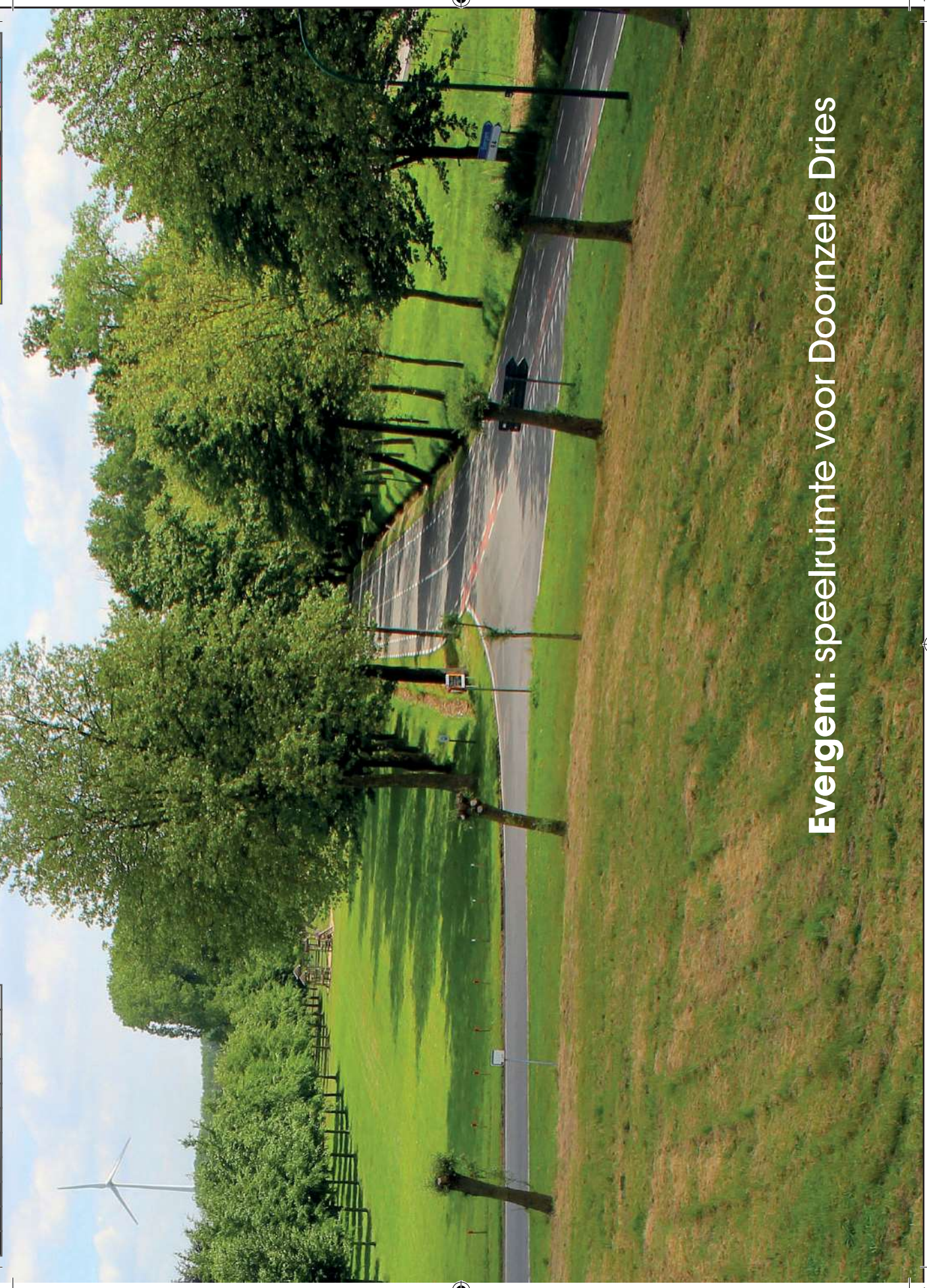


Speelbosje (bosplantsoen)

- 4 Hazelaar *Corylus avellana*
- Meerstammige heesters**
- 5 Gele Kornoelje *Cornus mas*







Evergem: speelruimte voor Doornzele Dries



Evergem: Speelruimte voor Doornzele Dries

INLEIDING

Doornzele is een unieke driesnederzetting in Vlaanderen. Het centrale middenplein heeft een lange geschiedenis: in de Middeleeuwen deed het dienst als gemeenschappelijke weide voor het vee en als plaats waar men mocht planten. In de loop van de jaren vormde zich een gehucht rond de dries.

Dit gehucht groeide uit tot een dorp van ca. 1500 inwoners. Er zijn tal van nieuwbouwprojecten zodat er de komende jaren een toename van gezinnen met jonge kinderen te verwachten is.

Algemeen wordt het beeld van Doornzele Dries ervaren als een uitgestrekte, transparante open ruimte van gemaaide graslanden met aan de buitenzijdes op raster aangeplante hoogstambomen. Doornzele Dries wordt doorsneden door de N463. Aan de noordzijde

bevinden zich de scholen, het ontmoetingscentrum Ter Gulden Celle, het bestaande speelterrein en de zones waar de meeste van de evenementen en activiteiten doorgaan.

Aan de zuidelijke zijde worden de groene zones minder intens gebruikt voor recreatie. Aan deze zijde liggen wel de grootste kernen van bestaande en in ontwikkeling zijnde woonstraten. Centraal op Doornzele Dries liggen de kerk, de begraafplaats, de balbanen en de molen.

ONTWERP

In de eerste fase van het project werd een plan "bestaande toestand" opgemaakt met een aanduiding van de eigendomssituatie, de landschappelijke en morfologische elementen, de algemene circulatie en het huidig gebruik onder vorm van permanente invullingen en tijdelijke evenementen. Dit plan vormde de basis voor het verdere verloop van de studie, waarbij een onderzoek werd gedaan naar potentiële inplantingsplekken voor natuurlijke speelruimte.



Deze locatie heeft door zijn ligging, historische context en zijn actuele betekenis een uniek karakter. Er is behoefte aan speelruimte en deze zal zeker toenemen gezien de toekomstige ontwikkelingen. Het huidige spelaanbod is aan sterke opwaardering toe.

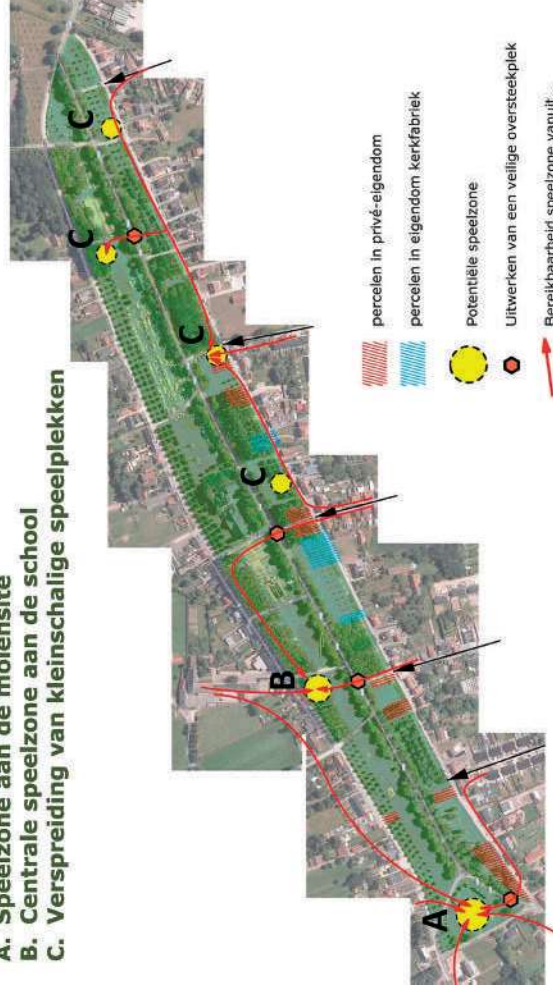


Evergem: Speelruimte voor Doornzele Dries

Dit project werd benaderd als een studie over de speelruimte en de recreatieve structuren op Doornzele Dries. Hierbij werd er op zoek gegaan naar mogelijke potentiële plekken die extra speelkansen kunnen bieden. Voor de inrichting van deze plekken werd er geopteerd om te werken met het thema natuurlijke speelruimte. Met natuurlijke speelruimte komt de klemtoon te liggen op "het spelen in en met de natuur", waarbij de omgeving op een uitdagende manier wordt ingericht, rekening houdende met bestaande en gewenste natuurlijke structuren en elementen.

52

- A. Speelzone aan de molensite
- B. Centrale speelzone aan de school
- C. Verspreiding van kleinschalige speelplekken



Speelweefsel en speelzones

In de eerste fase van het project werd er een onderzoek gedaan naar locaties geschikt voor de inrichting van nieuwe speelruimte. Doornzele Dries is een site met grote erfgoedwaarde, die bepalend is voor de uitwerking van een natuurlijke speelruimte.

De potentiële speelzones kunnen herleid worden tot 3 typologieën van variërende grootte-

orde, graad van inrichting en de spreiding over Doornzele dries.

Zone A is gelegen aan de molen, en maakt gebruik van het reliëf van de molenheuvel om een kleinschalige avontuurlijke speelrichting te voorzien. Het gebruik is gekoppeld aan het bezoek van de molen, waarbij gezinnen kunnen verpozen op een picknickplek, terwijl kinderen een avontuurlijke route kunnen verkennen op en rond de molen.

Zone B is de centrale en grootste speelzone

van Doornzele dries en is een alternatief voor het huidige speelterrein, dat de komende jaren zal omgevormd en afgebouwd worden.

De zones C bevinden zich ten zuiden van de N463 en hebben als doel om in speelmogelijkheden te voorzien voor de bestaande en te ontwikkelen woonwijken. Voor de uitwerking van de kleine speelzones in het zuidelijke deel van de Dries ligt de klemtoon op een combinatie van maipatronen met een centraal speelelement.



Bouwstenen voor speelnatuur

Gezien de landschappelijke (cultuurhistorische) waarde van de site werd gezocht naar specifieke bouwstenen voor speelnatuur, die voldoende speelmogelijkheden boden, zonder het landschappelijke en transparante karakter van de dries aan te tasten. Zo konden er geen aanzienlijke reliëfwijzigingen gemaakt

worden of bijkomende beplanting worden voorzien.

Als basisstructuur wordt er voornamelijk gewerkt met maaiatronen en een extensief maai-beheer, om bepaalde graszones om te vormen tot bloem- en kruidrijke grasvegetaties. Als zit- en speelelementen worden boomstam-

men verspreid die afkomstig zijn van rooilingswerken aan de Hoge Wal, een recreatieve zone in deelgemeente Ertvelde.

Er werd tevens toestemming verkregen voor de aanleg van een subtiel uitgegraven gracht die als speelelement zal aansluiten aan een bestaande ontwateringsgracht.

53



Evergem: Speelruimte voor Doornzele Dries

MOLENSITE

Deze plek vormt één van de twee toegangspoorten tot Doornzele Dries en is sterk beeldbepalend. De geresatureerde molen wordt ter beschikking gesteld van de Belgische krulbolbond die er een permanente tentoonstelling in onderbrengt. De toegang tot de molen is uitgewerkt met een kasseiverharding en via een trapconstructie kan men boven op het aardelichaam komen. Recent werd er een initiatie-krulbolbaan aangelegd. De huidige beplanting omvat grasland en voornamelijk jonge knofbomen.

Geplande werken:

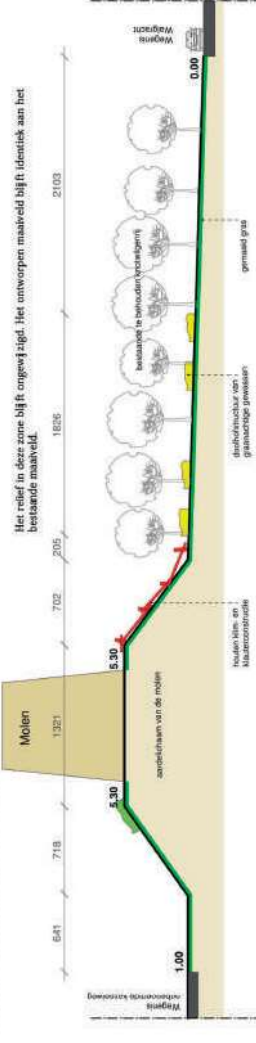
- De uitwerking van twee houten klim- en klauterelementen aan beide zijden van het aardelichaam van de molen. Deze eenvoudige constructies bestaan uit houten balancerbalken, staanders en/of vasthoudtouw. De bedoeling is om een alternatieve route te gaan creëren naar de molen. Er wordt nu reeds op de volledige heuvel gespeeld, met beperkte erosie tot gevolg. Door het aanbrengen van deze twee elementen in combinatie met het extensief beheer van grasland op de heuvel, wordt het spelen gekanaliseerd tot twee plaatsen.
- De inrichting van houten zitbalken is voorzien op het zachte talud tussen de initiatiebolderbaan en de molen.



Er wordt bijkomende zitmogelijkheid voorzien bij de bolbaan die tegelijk speelkansen kan bieden.

- In de boomrijke zone is er ruimte voorzien voor het uitwerken van elementen of sculpturen in wilgentakken.
- In de graszone aan de voet van de molen wordt er een eenvoudige doolhofstructuur uitgewerkt met graanachtige gewassen. Het gebruik van deze gewassen heeft een historische link met de Dries; in tijden van hongersnood werden er kleine akkerfjes ingericht op de Dries. Deze structuur geeft een

TERREINPROFIEL A-A' schaal 1/250

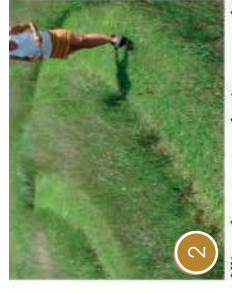


visueel effect van op de molen en zorgt voor extra circulatie en verbinding tussen de verscheiden speelelementen.



1

Te plaatsen houten klim- en klauterelementen op het aardelichaam van de molen



2

Uitwerken van maaiatronen en inzaaien van graangewassen



3

Uitwerken van elementen in wilgenvechtwerk



4

Uitwerken van houten zitbalken nabij de initiatie bolbaan



Evergem: Speelruimte voor Doornzele Dries

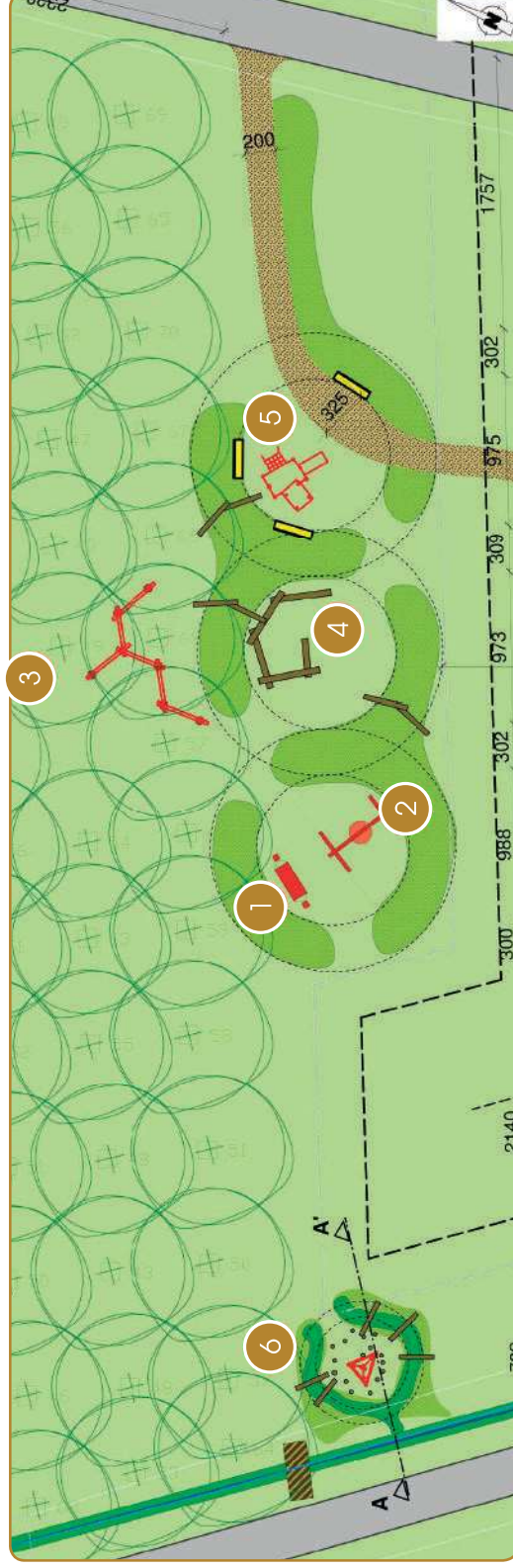
SCHOOLSITE

Dit betreft de zone ter hoogte van de toegang tot de Vrije Basisschool Braambos en het Secundair onderwijs St. Fransiscus. Het uitzicht van de plek wordt bepaald door gemaaid grasland en drie rijen van hoogstambomen aangeplant op raster aan de schoolzijde en één enkele bomenrij aan de zijde van de centrale weg, de N463.

56

omringd door wegenis (zowel de centrale weg als de laterale wegen op Doornzele dries), en voor de helft door een grachtstructuur (voornamelijk aan de zijde van de N463). In de graszone staan twee voetbaldoelen opgesteld en het terrein wordt door de scholen gebruikt als trapveld. Voorts vindt de scholencross er één maal per jaar plaats en is de ruimte een onderdeel van de campingzone voor het festival Rock For Specials. Het huidige speelterrein ligt ten westen van dit gebied.

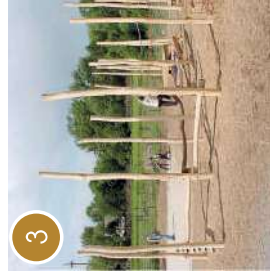
Deze N463 is recent een gemeenteweg geworden. De hier besproken zone wordt volledig





2

Inplanting nieuwe vogelheischommel, waarvoor geen bijkomende valdempende verharding dient te worden aangebracht



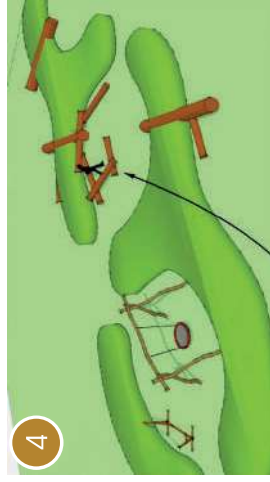
3

Steerbeeld nieuwe klim- en klauterconstructie
- valhoogte lager dan 100cm
- waardoor geen bijkomende valdempende ondergrond te voorzien
- losstaand van de bomen
- cilicilivorm (rondgang)
- houten balken en touwen



4

Houten speelcombinatie voor de kleinsten, waarvoor geen bijkomende valdempende ondergrond dient te worden aangebracht. Klimmen, evenwicht, ontmoeten, glijden, etc.



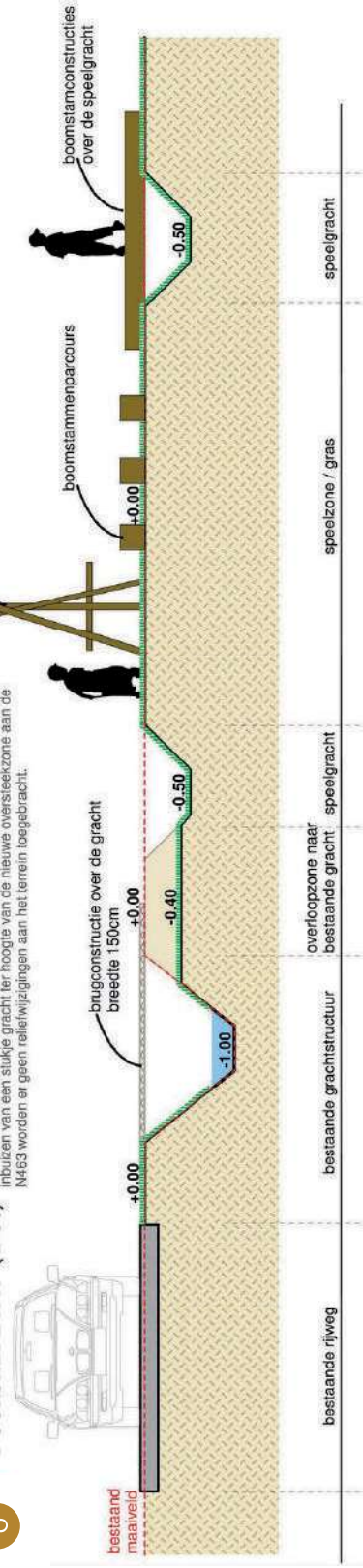
Eenvoudige zit- en evenwichtsconstructies gemaakt van ontschaste boomstammen afkomstig van te roeien bomen binnen de gemeente Evergem

57

6

DOORSNEDE A-A' (1/50)

Met uitzondering van het uitgraven van een speelgracht (zie doorsnede A-A') en het inbuizen van een stukje gracht ter hoogte van de nieuwe oversteekzone aan de N463 worden er geen reliefwijzigingen aan het terrein toegebracht.





Evergem: Speelruimte voor doorzele dries



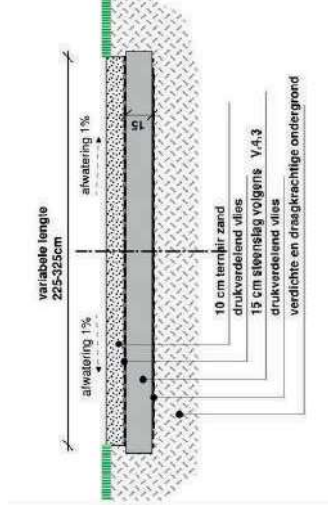
58



Geplande werken:

- Er wordt een veilige verbinding uitgewerkt tussen de schoolsite en het zuidelijke deel van de Dries, gezien op deze plek de meeste voetgangers en fietsers de oversteek maken (voornamelijk om de scholen te bereiken). Om in de huidige toestand de oversteek te kunnen maken, moeten de voetgangers en fietsers zich een 25-tal meter langs de (vroege) N463 begeven. Door middel van de nodige verkeerstechnische ingrepen nl. het plaatsen van een fiets/voetgangerssluis en het verleggen van het zebrapad ontstaat er een vlottere oversteekplaats naar het nieuwe verbindingspad dat op zijn beurt zorgt voor een betere bereikbaarheid van de nieuwe speelzone.

- De ruimtelijke structuur van de speelzone wordt voornamelijk bepaald door drie aansluitende cirkelvormige graszones (diameter ± 10m), die worden omzoomd met extensief onderhouden grasland en bloemenweides.



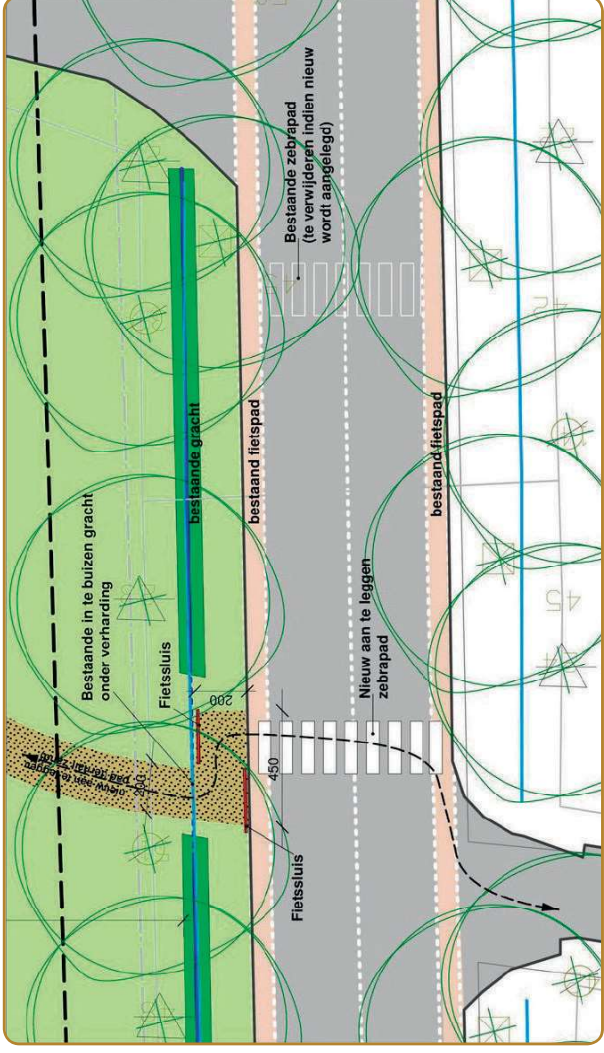
- De zone waardoor het verbindingspad loopt wordt een speelzone voor kinderen van de leeftijds categorie tot zes jaar. Er wordt een houten combinatie-element voorzien die uitnodigt tot bewegen en ontdekken (klimmen, glijden, ontmoeten, evenwicht, etc.). Rondom deze speelzone zijn enkele zitbanken voorzien.

- In de middelste speelzone wordt er een houten constructie uitgewerkt met ontschorste boomstammen, afkomstig van rooiwerken uit Evergem. De bedoeling is om een soort van zithoek uit te werken, alsook een evenwichtsparcours, dat in verbinding staat met de andere speelzones. Ter hoogte van diezelfde zone komt er onder de bomen een klim- en klauterparcours dat aan volgende voorwaarden voldoet: de valhoogte is zodanig dat er geen extra valdempende ondergrond dient te worden aangebracht, het parcours is een combinatie van staanders, balken en touwen die losstaan van de boomstammen, en er dient een vorm van circuit of rondgang te zijn.

- In de laatste zone wordt de hangmat uit de bestaande speelzone geheel lokaliseerd en voorzien van nieuwe ronde steunpalen en komt er een nieuwe vogelheestichommel.



- In deze speelzone wordt er eveneens een "droge" speelgracht uitgewerkt. Deze grachtconstructie is maximum 50cm diep en heeft een gemiddelde breedte van 150cm (bovenkant talud tot bovenkant talud). De speelgracht staat in verbinding met de bestaande gracht waar hij met verval in overloopt. Rondom de speelgracht is een extensief te onderhouden graszone voorzien, en boomstamconstructies over de gracht zorgen voor speelse oversteken. Centraal is een houten klimtoren voorzien. Ter hoogte van de speelgracht komt er een eenvoudige houten brugconstructie die over de gracht loopt waar de speelgracht op aansluit.



59



LEGENDE

	Bestaande bomen		grachtstructuur
	bestaand, onderhouden grasland/ bloemenweide		Bloemstammen als zit-, brug-, en klauwelementen
	interneel gemaaid grasland		speelconstructies (bestaande te vervangen elementen en nieuwe elementen) ZIE PLAN X
	Bestaande weginis		Zitbelementen
	Nieuw zehrapad (traag verkeer) te verwijderen onder verharding (temair zaai)		



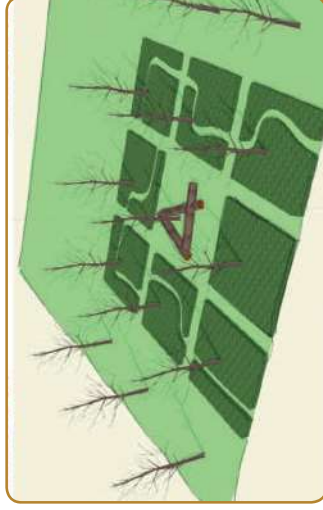
Evergem: Speelruimte voor Doornzele Dries

SPEELZONES ZUIDELIJKE DRIES

Bestaande toestand

Deze zones bevinden zich ten zuiden van de N463 en hebben als doel om in speelmogelijkheden te voorzien voor de woonwijken. Het streefbeeld is vergelijkbaar met de zone bij de schoolsite, maar de zone is een stuk minder breed waardoor er minder open grasruimte is.

60

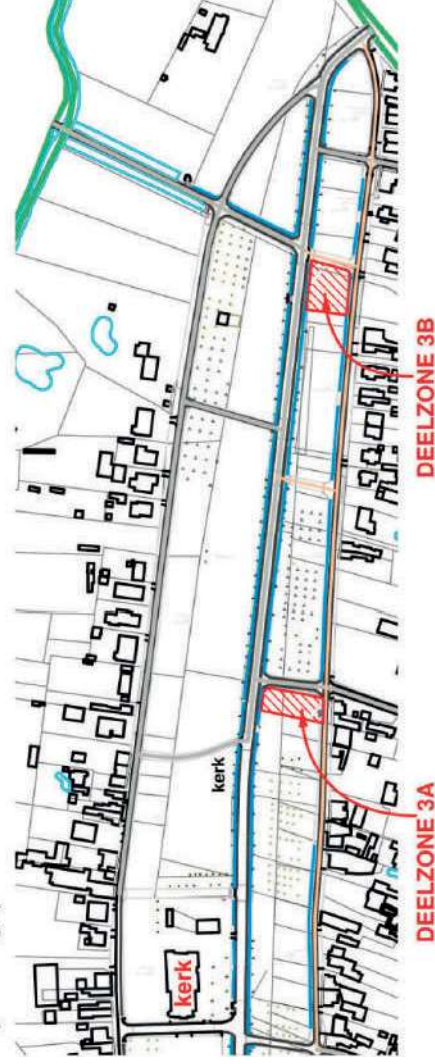


Geplande werken

De uitwerking van de kleine speelzones in het zuidelijke deel van de Dries gebeurt door een combinatie van maatpatronen met een centraal speelelement. Deze zones zijn voorzien om op een gelijkwaardige en natuurlijke manier te worden ingericht. De basis voor deze ruimtes wordt gevormd door maatpatronen van extensief gemaaid grasland en bloemenweides waar enkele vrije slingerpaden door lopen.



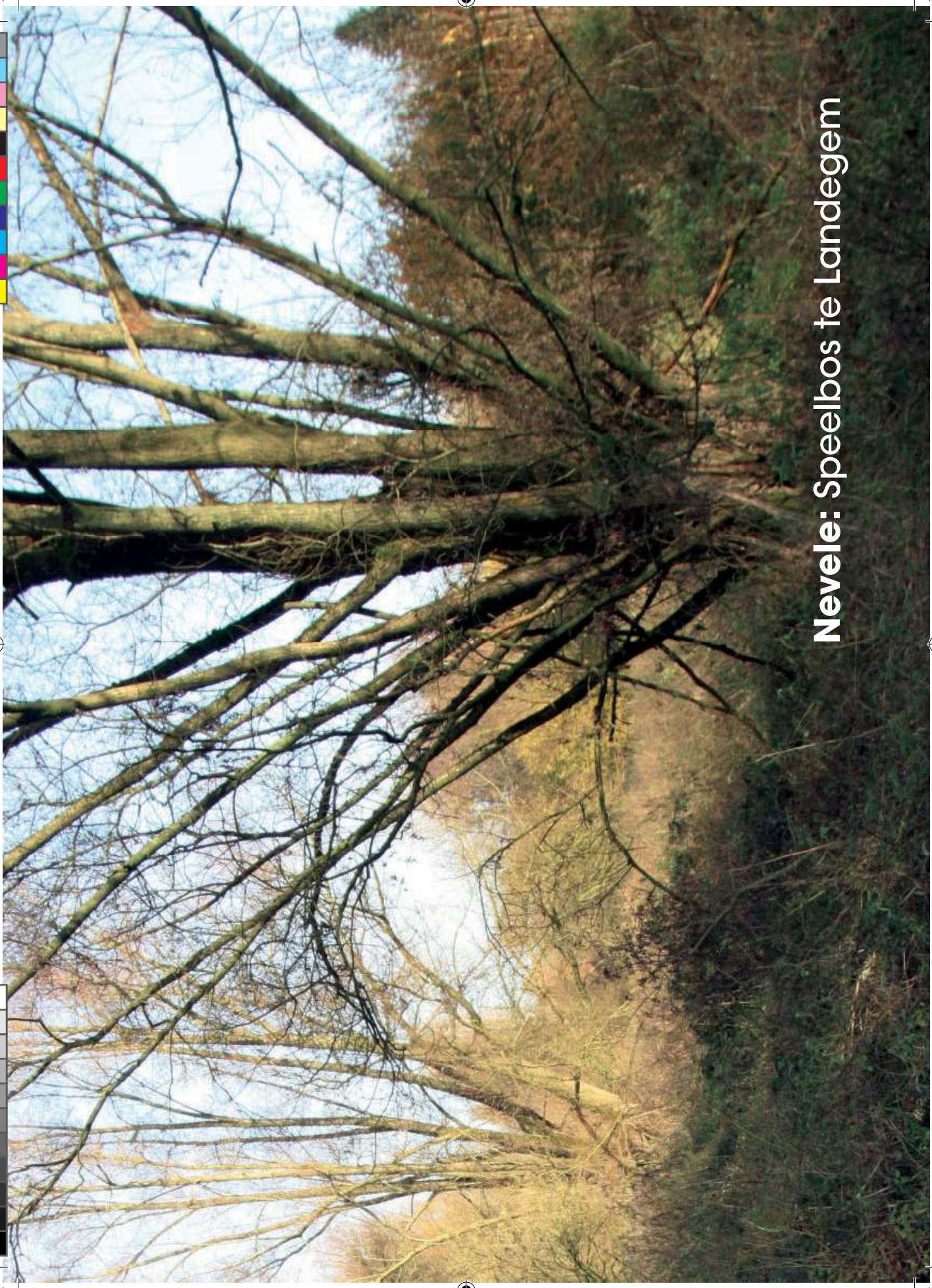
Inplantingsplan - 1/4000





Op enkele plaatsen worden speel- of zitconstructies opgebouwd uit houten balken die aanleiding geven tot klimmen en kluisteren. Deze zijn gelijkwaardig aan de houten elementen uit de middelste cirkel van deelzone B.





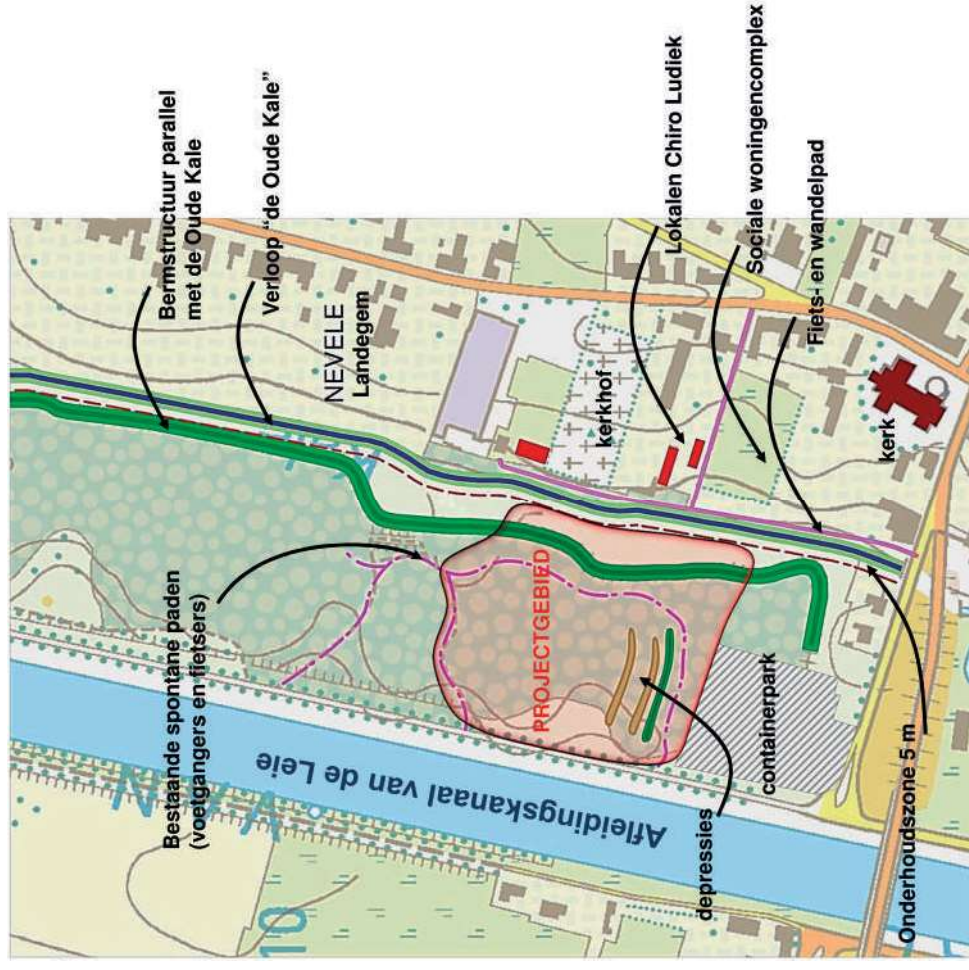
Nevele: Speelbos te Landegem

Nevele: Speelbos te Landegem

PROJECTGEBIED EN RUIMTELIJKE CONTEXT

Het projectgebied maakt onderdeel uit van een boscomplex gelegen tussen het afleidingskanaal van de Leie en de beekloop de Oude Kale. Het gebied is eigendom van Waterwegen en Zeekanaal NV (W&Z) en op het gewestplan staat deze zone aangeduid als natuurgebied. Langsheen de Oude Kale loopt een wandel- en fietspad en zijn de lokalen van Chiro Ludiek gelegen. Door de aanleg van een sociaal woningcomplex beschikt deze jeugdbeweging niet meer over een eigen buitenterrein nabij hun lokalen. De bossen waarvan sprake kennen al sinds jaren een feitelijk en gedoogd gebruik, in hoofdzaak door spelende kinderen. Het bos wordt bezocht door motorcrossers, fietsers en wandelaars/joggers die toegang nemen via het jaagpad langsheen het kanaal. Ons plan werd tevens afgevoetst en complementair bevonden met een eventueel toekomstig hermeanderingsproject van de Oude Kale onder impuls van de Vlaamse Milieu Maatschappij.

64



PROJECTVISIE

De hoofdoelstelling van dit project is om een deel van het boscomplex op een vlotte manier toegankelijk te maken vanaf de dorpskern en om een deel van het bos te officialiseren als speelzone via het Agentschap voor Natuur en Bos. Het toegankelijk maken van de speelzone zou gebeuren door de aanleg van een voetgangersbrug over de Oude Kale. Deze brug is voorzien ter hoogte van de centrale wandel-as van het nieuwe sociale woningencomplex, dat op zijn beurt vlot aansluit bij het centrum en de kerk van Landegem. Voor de aanleg van deze brug is een stedenbouwkundige vergunning nodig. De te officialiseren speelzone bestaat hoofdzakelijk uit een deel (bestaand) speelbos en een deel speelweide

(om te vormen -onbeboste strook langsheen de Oude Kale met voornamelijk brandnetels en bramen- tot speelgazon). Voor het speelbos voorzien wij een extensief onderhoud, met het oog op veiligheid, terwijl de speelweide intensiever als gemaaid grasland zal worden beheerd. Tussen de speelzone en de Oude Kale ligt er een vrije onderhoudsstrook van 5 meter en wordt er een takkenril (natuurlijke omheining) gemaakt die een fysieke barrière vormt tussen speelzone en de beekloop. Voorts worden er naast het summier gebruik van natuurlijke elementen zoals boomstammen die dienen als zit- of speelelement, of als fiets-barrière geen harde inrichtingsmaatregelen voorzien.





Nevele: Speelbos te Landegem



Barricade in het speelbos te Landegem. Waar zijn die indianen gebleven ?



ZONERING







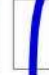

Op het schema (zie boven) is er sprake van 3 verschillende zones. Zone A heeft nu reeds een open karakter en de bedoeling zou zijn om deze zone om te vormen tot een speelweide, die in hoofdzaak dienst kan doen

als buitenspeelruimte voor de lokale Chiro. Zone B en C vormen het bestaande bosgebied waar reeds een beperkte padenstructuur aanwezig is.



Voor de zonering in het bosgebied kan er gewerkt worden met een natuurlijke suggestieve begrenzing (bestaande padenstructuur, opvallende houten paaltjes...) zodat voor de gebruiker duidelijk wordt welke delen van het bos toegankelijk en bespeelbaar zijn.

Legende

-  Bestaand fiets- en wandelpad langsheen de oude Kale
-  Aansluitingen 1,2 en 3 vanuit de sociale appartementensite op het fietspad
-  aan te leggen brugconstructie (voetgangersbrug)
-  Te ontwikkelen speelzone (speelweld-intensief maaibeheer)
-  Speelboszone (extensief onderhoud)
-  Begrenzing speelzone (takkenrijl) afscherming speelzone t.o.v. de oude Kale
-  Hermeanderingsproject de oude Kale (voorstel VMM)
-  Aanpassing hermeanderingsverloop i.f.v. te ontwikkelen speelzone



Potentiele inplanting brug in het verlengde van aansluiting 2



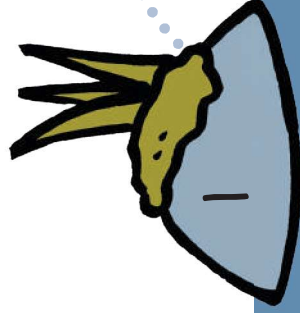
4. Stapstenen naar een Natuurlijke Speelruimte

Meer en meer mensen zijn gewonnen voor natuurlijke speelruimten, maar wie er aan begint zit dikwijls nog met heel wat vragen. In dit hoofdstuk word je hiermee op weg geholpen door middel van een aantal stapstenen.

68

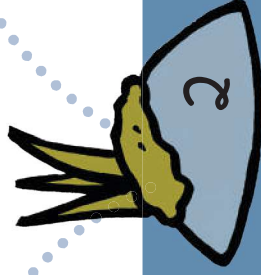
De stapstenen zijn gebaseerd op de ervaringen in het project Natuurlijke Speelruimten en op de talrijke beschikbare bronnen. We bieden je geen volledige handleiding maar wel een aantal stapstenen en deelstappen die je verder op weg kunnen helpen in het proces. Het is belangrijk voor ogen te houden dat telkens gewerkt moet worden aan een proces 'op maat' van je specifieke situatie.

Je kan dus gerust deelstappen overslaan, halfweg beginnen of eerder eindigen, zolang je maar niet in het water valt. Wel is het belangrijk op voorhand goed te plannen welke stapstenen en deelstappen in jouw situatie nodig zijn om de overkant te bereiken.



Bepalen behoefte

De behoefte in kaart brengen: is er een gebrek aan speelruimte of is de beschikbare ruimte gebrekkig? Hoe ziet het lokale speelweefsel er uit en met welke ruimtelijke invloeden moet rekening worden gehouden? Wat zijn de kwaliteiten van het gebied?



Bepalen doelgroepen en betrokkenen

Voor wie en met wie wordt de natuurlijke speelruimte uitgewerkt?



Visie en concept

Na inspiratie te hebben opgedaan wordt samen met de betrokkenen een concept voor de natuurlijke speelruimte uitgewerkt.





Onderstaande stappen zijn onmisbaar om een speelruimte op lange termijn te laten uitgroeien tot een levende natuurlijke speelruimte. In de volgende hoofdstukken worden per stap de verschillende deelstappen besproken. Daarbij worden telkens de deelstappen uitgelegd en wordt de link gelegd met voorbeelden uit het project Natuurlijke Speelruimten of andere praktijkvoorbeelden. Daarnaast vind je

verwijzingen naar websites of publicaties die je verder kunnen helpen wanneer je zelf aan de slag gaat.



Ontwerp

Het concept wordt stelselmatig en op kaart/plan uitgewerkt waarbij over heel wat technische, ruimtelijke en sociale aspecten moet worden nagedacht.

Aanleg

Eindelijk! De spade kan in de grond!

Opvolging

Samen met de verschillende betrokkenen wordt het terrein als levende ruimte verder aangepast. Door het juiste beheer groeien de plantjes uit tot een speelse wildernis. Ook de kinderen denken graag met je mee!



Stapsteen 1: Bepalen behoefte

Speelweefsel in kaart brengen

Wat?

Bij de beschrijving van de behoefte is het belangrijk niet enkel oog te hebben voor de lokale situatie van het speelterrein of de organisatie, maar om de speelplek te beoordelen binnen het ruimere speelweefsel. Binnen een gemeente of wijk komen verschillende soorten speelplekken voor, die valdean aan verschillende behoeften bij de lokale jeugd en het jeugdwerk.

Bij de analyse van het speelweefsel wordt de ruimtelijke spreiding van speelterreinen in kaart gebracht, wordt nagegaan of deze veilig en goed toegankelijk zijn en wordt hun ligging ten opzichte van diverse locaties (bv. scholen, jeugdbewegingen, woonwijken, ...) geëvalueerd.

Uit de praktijk ...

In Doornzele werd een inplantingsplan voor natuurlijke speelruimten opgesteld in samenwerking met verschillende betrokken partijen. Op de dries (d.i. historische graasweide) werd voor deze merkwaaardige site een plan gemaakt om speelruimte af te stemmen op de andere ruimtelijke behoeften.

Inspiratie opdoen

Wat?

Om twee redenen is het belangrijk voldoende tijd uit te trekken om inspiratie op te doen. Ten eerste is dit de uitgelezen manier om te verschillende concrete mogelijkheden van natuurlijk spelen af te toetsen en deze te vergelijken met je eigen situatie. Ten tweede is dit een manier om met verschillende mensen binnen je organisatie een gedeeld beeld of 'mindset' te creëren over je speelruimte en de mogelijkheden voor natuurlijk spelen.

Uit de praktijk ...

In de omgeving van het Meetjesland zijn er verschillende natuurlijke speelruimten die een bezoekje waard zijn. Tijdens het project werden ook twee excursies georganiseerd, eentje bij aanvang en eentje bij afloop.





71

Inspiratie opdoen in de Preftige Wildernis te Gent

Stapsteen 1: Bepalen behoefte

Vraag het de kinderen

Wat?

Wist je dat kinderen experts zijn in spelen? Ze kennen hun speelruimte als hun broekzak en zijn steeds bereid je uit te leggen hoe hun ideale speelruimte er uit ziet. Voor de ontwikkeling van een natuurlijke speelruimte is de participatie van kinderen een troef om deze ruimte maximaal af te stemmen op hun behoeften. Kinderen detecteren vaak andere kansen en knelpunten in een speelruimte en hebben vernieuwende ideeën. Voorwaarde hierbij is dat dit op een juiste manier wordt uitgelegd en aangepakt. Hiervoor kan uit verschillende technieken worden geput: spelen, kringgesprekken, een praatplan, maquettes, gezelschapsspel, ...

Meer weten ?

Zie bron 19.

Knelpunten en kwaliteiten oplijsten

Wat?

De laatste en moeilijkste taak bestaat er in een duidelijke inventaris te maken van de goede en mindere punten van je huidige speelplek. Voorbeelden hiervan zijn de aanwezigheid van een spoorweg langs het speelterrein of te veel water op het terrein. Door hier een duidelijk beeld op te krijgen leg je de eerste basis voor een betere speelruimte. Hierbij is het belangrijk de uiteenlopende betrouwen bij de speelruimte te consulteren. Afhankelijk van de situatie kan dit op een informele manier gebeuren of kan gebruik gemaakt worden van participatietechnieken.

Meer weten ?

Zie bron 1.



Foto: Meelfjesman

Financiering: creativiteit wordt beloond

Wat?

De beschikbaarheid van financiële middelen is uiteraard bepalend voor het volledige proces. Daarbij moet er rekening mee gehouden worden dat de kostprijs van natuurlijke speelruimte sterk varieert. Doordat de ruggengraat van de natuurlijke speelruimte gevormd wordt uit plantmateriaal en vergankelijke (recuperatie)materialen, en doordat de uitvoering vaak door de jeugd, hun ouders, of door gemeentediensen kan gebeuren, valt de kostprijs vaak lager uit dan een conventionele speelruimte. Andere kostenposten, zoals grondverzet of aangekochte natuurlijke speeltoestellen, doen de kostprijs uiteraard toenemen. Meer dan bij de klassieke speelterreinen wordt creativiteit hier beloond!

Uit de praktijk ...

In Oosteeklo werden de grondwerken uitgevoerd bij de omgevingsaanleg bij de jeugdlokalen. De wilgenhut werd gebouwd tijdens een trefdag voor de Meetjeslandse jeugdwerkers en op die dag werd ook een constructie gesjord die later in een duurzame constructie werd omgebouwd. De aanplantingen gebeurden door enthousiaste kinderen met hulp van de gemeentediensen.

Meer weten ?

Zie bron 7.



Stapsteen 2: Bepaling doelgroepen en betrokkenen

Stakeholderkaart

Wat ?

Een natuurlijke speelruimte is een speelruimte op maat van de gebruikers en de ontwikkeling en onderhoud ervan vraagt engagement van de verschillende betrokkenen. Daarom is het belangrijk goed na te denken over de verschillende doelgroepen en betrokkenen.

Er is natuurlijk de jeugd zelf en de verschillende organisaties: jeugdverenigingen, scholen, sportclubs en andere socio-culturele verenigingen. Daarnaast is het ook belangrijk de organisaties die de realisatie en het beheer van de speelruimte mogelijk maken van bij aanvang te betrekken: gemeente en overheden en in het bijzonder de diensten die voor het beheer zullen instaan. Er zijn natuurlijk ook de ouders, die graag meedenken en wie weet kunnen meehelpen bij de werkzaamheden. In scholen is de ouderraad een belangrijke partner. Tot slot is het ook aangewezen de buurt te betrekken om ideeën op te doen en om het draagvlak te versterken.



74

Uit de praktijk ...

In Waarschoot werd de leiding van de jeugdverenigingen nauw betrokken bij zowel de ontwerpfase als de uitvoering.

Meer weten ?

Zie bron 2, 14 en 19

Samenstellen werkgroep

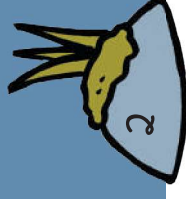
Wat ?

De werkgroep omvat de betrokkenen die de ontwikkeling van de natuurlijke speelruimten zullen sturen. Er is best duidelijkheid over de rol van de verschillende leden van de werkgroep: wie is de trekker en hoe ziet de taakverdeling er uit? In de werkgroep is ook de nodige technische kennis belangrijk.

Meer weten ?

Zie bron 2, 14 en 19





Bezwaren tegen een natuurlijke speelruimte?

Natuurlijke speelruimten vergen een nieuwe kijk op spelen en op speelruimten en ten gevolge daarvan wordt tijdens deze projecten vaak afgerkend met volgende bezorgden:

Is dat wel veilig ?

Er moet zorgvuldig omgesprongen worden met de veiligheid van speelterreinen en dit kan ook bij natuurlijke speelruimten. De beheerder moet de speelruimte inrichten vanuit een degelijke risico-analyse en moet erop toezien dat de veiligheid gegarandeerd wordt, zoals ook bij een klassiek speelterrein het geval is.

Toch bestaat absolute veiligheid niet. Klassieke én natuurlijke speelruimten zijn plekken waar kinderen zich kunnen uitleven, hun behendigheid tonen, klauteren en schommelen. Ze leren er met risico's omgaan en dit doen ze door er stapsgewijs en in een afgebakend kader mee geconfronteerd te worden.

Tot slot moet opgemerkt worden dat weinig spelelementen in een natuurlijke speelruimte gebruik maken van grote hoogte, steile randen of sterke bewegingen, waardoor de risico's in de praktijk meestal beperkt blijven.

Wordt dat geen wildernis ?

Jawel, een prettige, speelse wildernis! De leukste speelervaringen vinden vaak plaats in ongeordende plaatsen: een zandberg, een bosje, een verlaten hoekje van de tuin of een bouwwerf. Waarom zouden we onze kinderen het plezier van een dergelijke speelruimte ontfangen? Bovendien hebben deze plekjes meestal een hogere natuurwaarde.

Een natuurlijke speelruimte is geen onbeheersbare jungle. Door een zorgvuldig ontwerp wordt er voor gezorgd dat er gemaaid en gesnoeid kan worden volgens noodzaak en gewenst eindbeeld. Er wordt voor gekozen sommige plaatsen vrij te laten ontwikkelen terwijl anderen strakker worden gestuurd. Een speelbosje of ruig graslandje vragen ook minder onderhoudskosten): mooi meegenomen!

De keuze voor een wildernis of een formele speelruimte hoeft dus niet altijd strikt te worden gemaakt maar is in de praktijk een afweging op basis van de wensen van het kind, beheerstechnieken en -vereisten, omgevingsfactoren, etc.

Wordt dat geen stortplaats ?

In de publieke ruimte is zwerfvuil of vandalisme steeds een terechte zorg. In het algemeen is de beste remedie hierbij het gebruik van de ruimte: als de ruimte door velen gebruikt wordt zal de drempel hoger zijn om sociaal gedrag te stellen. Natuurlijke speelruimten willen een uitdagende speelomgeving bieden maar kunnen eveneens de functie van park of ontmoetingsplaats hebben. Deze problemen stellen zich in natuurlijke speelruimten dus niet meer uitgesproken dan in de overige publieke ruimte.



Stapsteen 3: Visie en concept

Visie ontwikkelen

Wat?

De visie geeft een consensus weer over de globale en toekomstige rol van de speelruimte. Soms is deze visie al duidelijk omschreven, maar soms moet hiervoor van nul begonnen worden. Afhankelijk van de situatie zal het initiatief voor het opstellen van de visie bij één organisatie liggen, dan wel heel wat overleg vragen. In elk geval is inspraak aangewezen.

76



Uit de praktijk ...

In het speelbos te Landegem werd met verschillende betrokkenen en met de eigenaars van het bos stap voor stap gewerkt aan een visie op een speelbos ten dienste van de lokale gemeenschap.

Meer weten ?

Zie bron 2, 19 en 21

Structuurplan

Wat?

Een structuurplan of concept vertaalt de visie op kaart en beschrijft de speelruimte in grote lijnen. Een structuurplan wordt niet op één dag uitgewerkt. Om tot een plan te komen zijn meestal eettelijke tientallen schetsen nodig, vele gesprekken en discussies en de nodige creativiteit om verschillende meningen in één visie of structuurplan uit te puren.

Het ontwikkelen van de visie gebeurt best in verschillende rondes en gebruik makend van verschillende technieken, zoals focusgroepen, praatplannen, maquettes, spelvormen, ... Daarbij wordt doorgaans begonnen met het aanduiden van verschillende zones die afgestemd zijn op uiteenlopende spelvormen (bv. kampen bouwen, groepsspelen, verzamelplek, ...) en leeftijdsgroepen.

Uit de praktijk ...

In de omgevingsaanleg van de jeugdbewegingen te Oostmoer in Waarschoot werd invulling gegeven aan een erg omvangrijk terrein dat spelvreugde zal bezorgen aan drie jeugdverenigingen met verschillende werking en spelbehoeften.

Meer weten ?

Zie bron 2, 14 en 19



Stapsteen 4: Ontwerp

Technische ontwerpen

Wat?

Wanneer iedereen het eens is over het structuurplan dient het plan vertaald te worden in een ontwerp dat klaar is voor uitvoering. Daarbij wordt rekening gehouden met grondverzet, mobiliteit, plantkeuze, toegankelijkheid, veiligheid, constructies, ...

Meer weten ?

Zie bron 10, 11, 12, 14, 16, 17 en 20

Gerichte consultaties

Wat?

Afhankelijk van de aard van het ontwerp zal het nodig zijn bijkomende adviezen in te winnen bij experts met betrekking tot de technische en juridische aspecten. Zo kan het interessant zijn adviezen in te winnen bij de maatregelen om de veiligheid te garanderen. Ook wordt beplanting afgestemd op zowel bodemsloof, gebruik door de kinderen, omliggende landschap, etc. Vaak is advies bij de

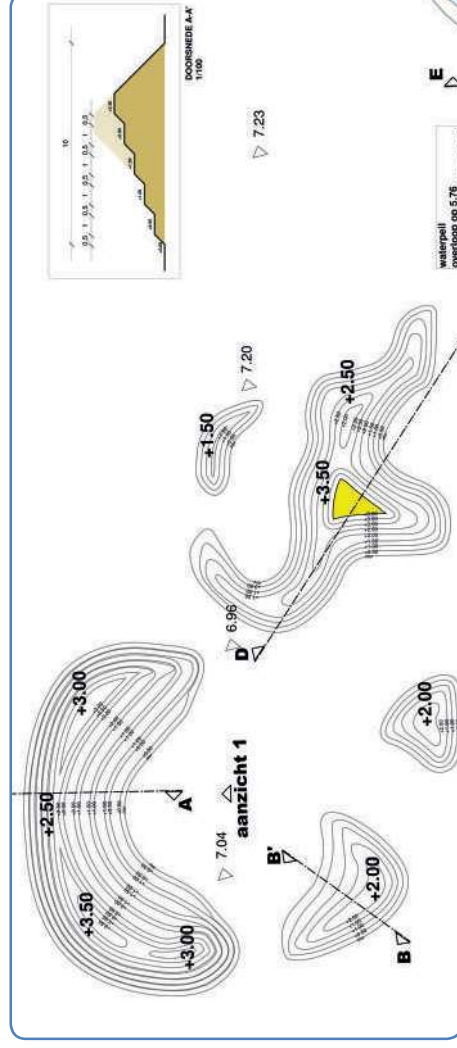
dienst stedenbouw aangewezen of is overleg met verschillende administraties (ANB, waterbeheerder, Kind en Samenleving) nodig of wenselijk.

Uit de praktijk ...

Voor de inrichting van het speelbos te Landegem zijn geen grootschalige inrichtingswerken nodig. De uitgangssituatie is daar immers een bestaand, avontuurlijk bebost terrein. De omvorming tot een natuurlijke speelruimte zal gebeuren door intensief overleg met betrokken organisaties en particulieren, gezien de complexe ruimtelijke context waarin het terrein gelegen is: geprangd tussen het dorp van Landegem en het Schipdonkkanaal, fysiek afgescheiden van het dorp door de Oude Kale,

Meer weten ?

Zie bron 10, 12





Stapsteen 5: Aanleg



De jeugd aan het werk te Oosteeklo tijdens de ijsdag 'Binnenstebuiten' in 2012
Foto: Meefjesman

Wijze van aanleg

Wat?

De bouwstenen van een natuurlijke speelruimte zijn vaak vrij eenvoudig, waardoor de aanleg niet uitsluitend door aannemers moet gebeuren. Vele werken kunnen door vrijwilligers gebeuren, denk daarbij maar aan een plantactie met de jeugd en hun ouders of aan een wilgenhut die gebouwd wordt tijdens een workshop. Op die manier wordt aan de natuurlijke speelruimte gewerkt en worden de deelnemers gesensibiliseerd tijdens een plezierige groepsactiviteit. Daarnaast kunnen ook andere verenigingen of de buurt betrokken worden. Veel werken kunnen ook door de gemeente in eigen regie worden uitgevoerd, zoals beperkte graafwerken of de beperkte aanleg van (semi) verharding.

Uit de praktijk ...

In de natuurlijke speelruimten van Waarschoot en Oosteeklo gebeurden de aanplantingen door de jeugd zelf. In Oosteeklo werd de wilgenhut gebouwd door jeugdwerkers uit alle hoeken van het Meefjesland.

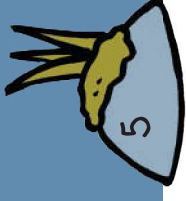
Meer weten ?

Zie bron 14



Het betere sjonwerk te Lembeke
Foto: RLM





79

Reliëf

Wat?

Reliëf nodigt uit tot spelen: heuvels en natte gedeeltes zijn vaak de meest avontuurlijke speelplekken. Bij een nieuwe omgevingsaanleg hoeft dit geen grote meerkost te betekenen ten opzichte van een vlak terrein. Bij een bestaand terrein worden het aanwezige reliëf maximaal benut: bestaande drassige stukken worden in de ogen van kinderen een avontuurlijk moerasgebied. Door zorgvuldige inplanting en dimensionering (bv. zacht glooiende hellingen en oevers) wordt ook de veiligheid gewaarborgd.

Uit de praktijk ...

Bij de omgevingsaanleg van de jeugdbewegingen te Oostmoer in Waarschoot worden de verschillende mogelijkheden gedemonstreerd: een drassige moeraszone met eilandjes, verschillende speelheuvels en een grasgroen amfitheater.

Meer weten ?

Zie bron 17



Aanplantingen

Wat?

Bomen, heesters, hagen vormen de ruggengraat van de natuurlijke speelruimten. Met aanplantingen worden verschillende functies vervuld: er worden speelbosjes voorzien, er komt een klimboom, kinderen kunnen vrij snoepen van de sneukelhaag en met haagjes wordt een labyrint geschapen, de verschillende zones van de speelruimte worden afgescheiden, ...

Een goed beplantingsplan en doordachte plantenkeuze is hierbij cruciaal. Om de natuurwaarde van de speelruimte te verhogen wordt maximaal gekozen voor streekeigen plantensoorten.

Uit de praktijk ...

Het speelbos te Landegem illustreert hoe avontuurlijk een bos kan zijn. Het spontaan gegroeide bos herbergt diverse plantensoorten die telkens speelplekken met eigen mogelijkheden creëren.

Meer weten ?

Zie bron 11, 18



Beschutting onder een hazelaar
Foto: RLM





Grasveld

Wat?

Voor een partijje voetbal is een kortgemaaid gazon het best geschikt. Maar voor veel andere spelen is zo'n gazon eigenlijk maar saai. Opgeschoten gras wordt al snel een waar vlin-derparadijs waarin kinderen ravotten, op een speelhevel met opgeschoten gras kan je beter kampen bouwen, ...

Daarom wordt er voor gekozen grote stukken minder vaak te maaien. Met het juiste beheer groeit dit uit tot een kruidrijk grasland dat avontuurlijker is en ecologischer.

Door maai patronen kunnen ook de zones voor verschillende spelvormen afgebakend worden. Ook kan zo het gebruik door verschillende leeftijden gestuurd worden of kunnen paden worden gecreëerd.

Meer weten ?

Zie bron 4, 20



Kleurrijke bloemenweide
Foto: RLM



Tijdelijke spelimpulsen

Wat?

In natuurlijke speelruimten wordt maximaal gewerkt met natuurlijke materialen die kinderen zelf kunnen vorm geven. Een stapel takken wordt al snel omgetoverd in een kamp. In een labyrint van hagen zullen kinderen 'forceren' of jaren heen nieuwe doorgangen 'forceren' of ruimtes vullen met bijeengesprokkeld materiaal.

82



*Losliggende stammefjes in leefschool 'Klaverij 4' te Nevele
Foto: Meeffesman*



*Spelen met natuurlijke materialen
Foto: Meeffesman*

Uit de praktijk ...

In een natuurlijke speelruimte wordt hiervoor de nodige ruimte voorzien en worden de materialen voorzien. Nadien is het belangrijk de nodige speelimpulsen te geven en daarbij een oogje in het zeil te houden en bij te sturen waar nodig ... maar vooral de kinderen zelf hun ruimte te laten inrichten.

In de pilootprojecten van natuurlijke speelruimten is het nu spannend afwachten ... de terreinen zijn aangelegd, de kinderen worden losgelaten: wat zullen ze er van maken ?

Meer weten ?

Zie bron 8, 12 en 13



*Uitzichtoren in De Preeftige Wildernis, Sint-Amandsberg
Foto: Meelfesman*

Permanente spelinrichtingen

Wat?

Daarnaast hebben ook permanente inrichtingen hun plaats in een natuurlijke speelruimte: met wilgenvechtwerk kunnen prachtige constructies worden gemaakt. Liggende boomstammen of stapstenen vormen een avontuurlijk traject of een brug over een natte zone. Er is ook een ruim assortiment van speeltoestellen

met een natuurlijk uitzicht. Daarbij wordt het gebruik van duurzame materialen sterk aanbevolen.

Uit de praktijk ...

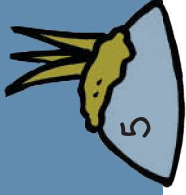
In de natuurlijke speelruimte te Oosteeklo werd een wilgenhut gevlochten. Ook basisschool De Schorre in Sint-Amands bouwde een prachtige constructie.

Meer weten ?

Zie bron 15, 22



*Wilgenhut basisschool De Schorre in Sint-Amands
Foto: RLSD*



Ecologische inrichtingen en activiteiten

Wat?

In een natuurlijke speelruimte vind je ook vaak leuke dier- en plantensoorten. Dit is leuk voor de planten en dieren zelf, maar ook voor de kinderen, die zo iets bijleren over hun natuurlijke omgeving. In het ontwerp van een natuurlijke speelruimte wordt de natuurwaarde van de speelruimte versterkt en benut voor educatieve doeleinden. Zo kunnen verschillende nestkastjes worden geplaatst of wordt werk gemaakt van een heuse beestentoren. In een omkeertuintje kunnen kinderen op zoek naar kriebelbeestjes. Ook door verschillende spellen vormen kunnen de kinderen iets leren over hun natuurlijke omgeving, denk daarbij maar aan zintuiglijke spelletjes, knutselen met natuurlijke materialen of educatieve bosspelen.



84

Uit de praktijk ...

Aan het natuurleerpad van de gemeente Lovendegem werd een prachtige beestentoren gebouwd door de jongeren van Dienstverleningscentrum De Triangel.

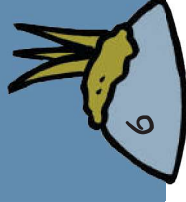
Meer weten ?

Zie bron 1, 3, 8, 9 en 15



Beestentoren Natuurleerpad Lovendegem
Foto: RLM





Stapsteen 6: Opvolging

Naar een levende speelruimte

Wat?

De speelruimte moet na aanleg nog tot leven komen: speelimpulsen worden aangebracht, kinderen vormen hun speelruimte, er wordt bijgestuurd waar nodig. Hiervoor worden zowel het jeugdwerk als de technici betrokken. Dit kan gebeuren door middel van een vaste werkgroep of er kan gewerkt worden met 'peters'. Vooral in de eerste jaren na aanleg wordt nauw toegezien op de verschillende speelimpulsen om na te gaan of deze veilig zijn en of ze gemaakt worden door de kritische doelgroep, de kinderen.



Groen- en technisch beheer

Wat?

De eerste jaren na de aanleg van de speelruimte zijn heel belangrijk en vragen nazorg met betrekking tot de volgende aspecten. Het afgestorven plantgoed wordt vervangen en begeleidingssnoei wordt toegepast. Tijdens de eerste maaitbeurten worden de maai patronen vastgelegd. Ook na de eerste jaren na aanleg is een volgehouden beheer door de gemeente nodig. Het beheer omvat zowel frequente maatregelen (bv. ruimen pool, reparaties aan speeltuigen). Na aanleg wordt een plan opgesteld met de nodige beheermaatregelen voor elk van de zones en elementen van de natuurlijke speelruimte. Periodiek wordt nagegaan of met het beheer het gewenste resultaat bereikt wordt zodat er kan bijgestuurd worden waar nodig.

Meer weten ?

Zie bron 17






Meer weten?

Websites

- 1 Centrum voor natuur- en milieu educatie, Scharrelkids, <http://www.c-v-n.be>
- 2 Kind en Samenleving, Groen Speelweefsel, <http://www.groenspeelweefsel.be/>
- 3 LNE, Werkfiches 'Spelen in eigen tuin', <http://www.lne.be/themas/natuur-en-milieueducatie/nmerond/vergroening/eigen-tuin>
- 4 LNE, Vergroening, <http://vergroening.lne.be>
- 5 Springzaad, <http://www.springzaad.be>
- 6 Meetjesman, <http://www.meetjesman.be>
- 7 RLM, <http://www.rlm.be>

Gedrukte uitgaven

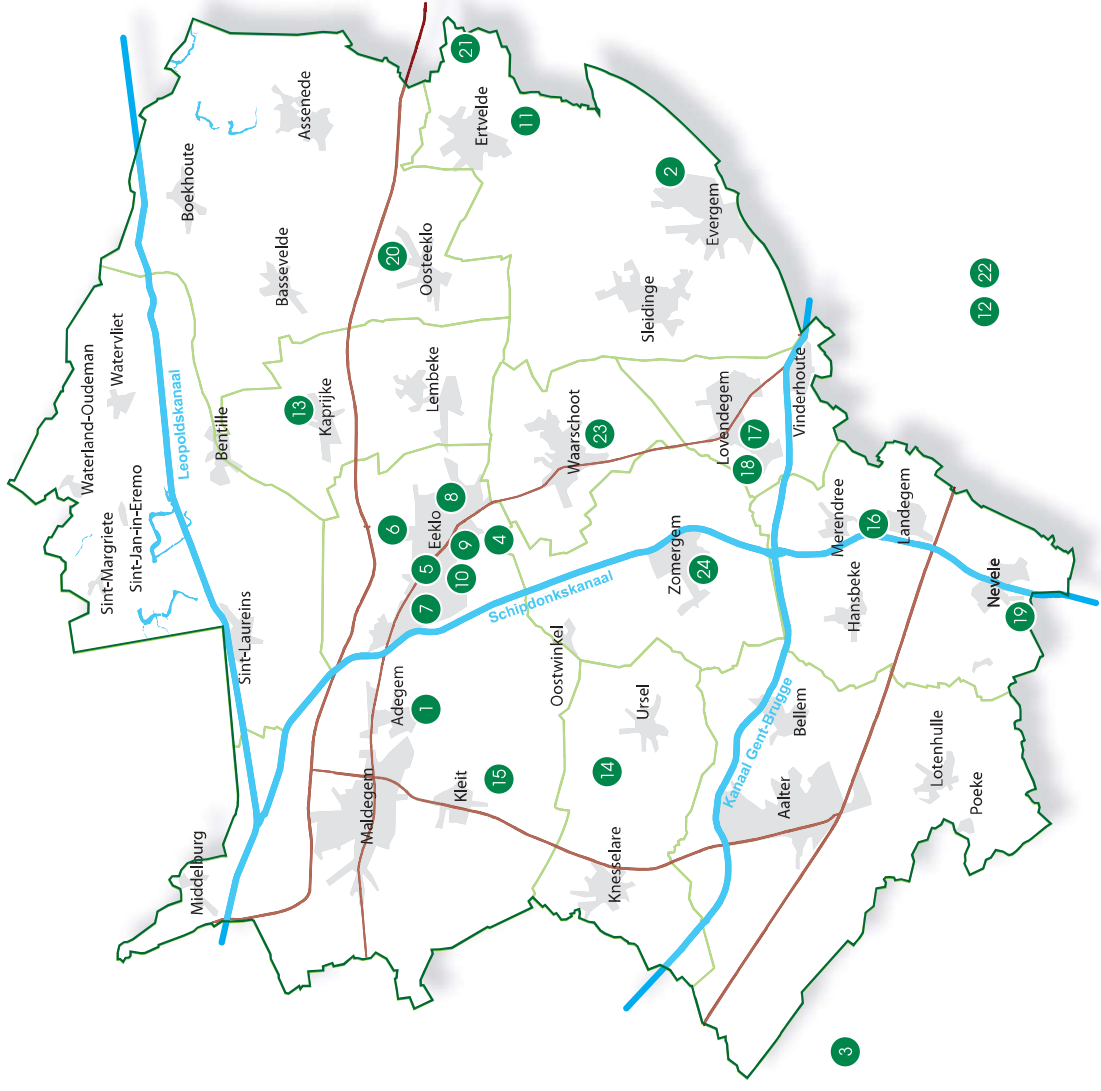
- 8 Boogmans, J. 2010. Rupsen horen poepen. Praktijkijds Natuurbeleving, Zeist: KNNV Uitgeverij, 208 p.
- 9 De Smedt, V., Defienne, P. 2009. Buitenbenen, Handboek voor natuurvriendelijk spelen, Brussel: Agentschap Sociaal-Cultureel Werk voor Jeugd en Volwassenen, 272 p.
- 10 Dietvorst, J. 2011, Veiligheid van speelreinen. Een praktische leidraad voor uitbaters, Brussel: Federale Overheidsdienst Economie, K.M.O., Middenstand en Energie, 199 p. http://economie.fgov.be/nl/binaries/Handboek_Veiligheid_Speelreinen_3de_editie_1213-11-01_tcm325-31343.pdf
- 11 Joye, T., Ramaekers, J., Van Herp, P., De Wael, J., Geerts, P., Schauvliege, M. 2008. Technisch Vademecum Bomen, Harmonisch Park- en Groenbeheer, Brussel: Agentschap voor Natuur en Bos, 415 p.
- 12 Kind en Gezin, 2011. Speel op zeker. Handleiding voor een veilig speelreinen in de kinderopvang, 19 p. <http://www.kindengezin.be/img/speel-op-zeker.pdf>



- 
- 
- 
- 13 Leufgen, W., van Lier, M. 2010. Vrij spel voor natuur en kinderen. Utrecht: Uitgeverij Jan van Arkel. 251 p.
- 14 Mertens, W. 2012. Handboek Speelgroen. Brussel: Departement Leefmilieu, Natuur en Energie van de Vlaamse overheid. 100 p.
http://www.lne.be/campagnes/speelgroen/handboek_speelgroen.pdf
- 15 Nellissen, M. 2012. Groen speelplezier. Utrecht: NUSO. 90 p.
- 16 Roovers, P., Ooms, L., Troch, E. 2013. Technisch Vademecum Recreatieve Infrastructuur. Harmonisch Park- en Groenbeheer. Brussel: Agentschap voor Natuur en Bos. 2016 p.
- 17 Van den Berghe, J., Van Belle, J. 2004. Technisch Vademecum Water. Harmonisch Park- en Groenbeheer. Brussel: Agentschap voor Natuur en Bos. 212 p.
- 18 Vandecasteele, E., Maréchal, R., De Bleeker, V., Van Rossum, V., Vermeire, B. 2012. Van Tronken en Kanten. Plant een stukje Meetjesland. Maldegem: Regionaal Landschap Meetjesland. 159 p. <http://www.rlm.be/index.php/publicaties/vantronkenenkanten>
- 19 Vanderstede, W., Vaningelgem, F., Dekeyser, P. 2011. Over reuzenkaarten & wegragerfjes. Inpraak van kinderen in publiekeruimteprojecten. Meise: Die Keure. 105 p.
- 20 Vanhaeren, R. 2006. Technisch Vademecum Grasland, Harmonisch Park- en Groenbeheer. Brussel: Agentschap voor Natuur en Bos. 281 p.
- 21 Vaningelgem, F., Vanderstede, W., Dekeyser, P., Piessens, A. 2011. Speelruimte en Planning. Brussel: Kind & Samenleving. 80 p.
- 22 Willems, D. 2011. Wilgenhut bouwen. Brugge: Regionaal Landschap Houtland. 12 p. <http://www.springzaad.be/Wilgenhut%20bouwen.pdf>
- 23 Ydema, B. 2009. De Groene Hemel. Kinderthuinen. Utrecht/Antwerpen: Kosmos. 128 p.



Natuurlijke speelruimten in of nabij het Meetjesland

88



- 
- 
- 1 Adegem, terreinen aan jeugdlokalen en IBO Zanddackers, Zanddackers 2
 - 2 Doornzele, Natuurlijke Speelruimte Doornzele Dries
 - 3 Doornkerke, Landschapspark Disveld in de Brandstraat
 - 4 Eeklo, Speelbos Het Leen, Gentsesteenweg 80
 - 5 Eeklo, Natuurlijke speelruimte jeugdcentrum Kubiek, Kerkstraat 121
 - 6 Eeklo, Natuurlijke speelhoek aan Huysmanhoeve, Bus 1
 - 7 Eeklo, Speelplek in Raverschootbos (Blakstraat)
 - 8 Eeklo, Heldenpark in de Oostveldstraat
 - 9 Eeklo, Speelbos langs Vrijmoedpad (Guldensporenstraat)
 - 10 Eeklo, Sogheta in Zuidmoerstraat
 - 11 Ervelde, Speelruimte aan recreatiedomein 'Hoge Wal'
 - 12 Gent, Park 'De Groene Vallei'
 - 13 Kaperijke, Speelbos Lembeekse Bossen (Tragelstraat)
 - 14 Knesselare, Speelbos in het Drongengoedbos
 - 15 Kleit, Speelbos, toegang Doornstraat (in ontwikkeling)
 - 16 Landegem, Speelbos (in ontwikkeling)
 - 17 Lovendegem, Natuurontdekkingspad Appensvoorde met zelfbouwkampplaats
 - 18 Lovendegem, Avontuurlijk Speelterrein, Kort Eindeken
 - 19 Nevele, natuurlijke speelplaats van leefschoolorkestraveerij 4
 - 20 Oosteeklo, avontuurlijk speelterrein aan jeugd- en sportdomein Ter Walle
 - 21 Riemse, Speelbos
 - 22 Sint-Amandsberg, Park 'De Preftige Wildernis', Sint-Baafskouter
 - 23 Waarschoot, natuurlijk speelterrein aan de jeugdlokalen te Oostmoer
 - 24 Zomergem, Natuurlijke Speelruimte aan de jeugdlokalen Oepites, Hofbouwstraat 2b





Dit project kwam tot stand met de steun van



Europees landbouwfonds voor plattelandsontwikkeling: Europa investeert in zijn platteland